

RAPPORT ANNUEL
2025-2026

Ensemble, on rayonne

Table des matières

Sommaire

Conception, rédaction, collaboration

Raphaëlle Audéon
Déborah Camensuli
Melissa Chevrier
Geneviève Dumais
Éléonore Durocher-Bergeron
Sarah Filiatrault
Martin Frappier
Alysson Gince
Rudy Humbert
Marie-Soleil Le Corre
Alfred Pilon
Éric St-Pierre
Cabrel Tambue
Amanda Vega-Lopez
Matthieu Veer

Design graphique

Clenche

Le Réseau des carrefours jeunesse-emploi est notamment soutenu financièrement par ses membres, le Secrétariat à la jeunesse (SAJ), le Secrétariat à l'action communautaire autonome et aux initiatives sociales (SACAIS) la Fondation Lucie et André Chagnon et la Commission des partenaires du marché du travail (CPMT)

Le présent document peut être consulté sous la rubrique « Médias » de la section RCJEQ du site Internet du Réseau des carrefours jeunesse-emploi du Québec, à l'adresse suivante : www.rcjeq.org

Aucune partie de cet ouvrage ne peut être reproduite, modifiée, altérée et/ou transmise par un quelconque moyen mécanique ou électronique sans l'autorisation écrite préalable de l'auteur.

Dépôt légal

Bibliothèque et Archives nationales du Québec, 2026
Bibliothèque nationale du Canada, 2026
ISSN 2816-7945
© Réseau des carrefours jeunesse-emploi du Québec

| | |
|--|-----------|
| INTRODUCTION | 02 |
| Table des matières | 03 |
| Mot du Conseil d'administration | 04 |
| Mot de l'équipe du RCJEQ | 05 |
| LE RÉSEAU | 06 |
| Le RCJEQ en bref | 08 |
| Gouvernance et développement organisationnel | 14 |
| Vie démocratique : comités de travail annuels | 15 |
| RAYONNEMENT | 18 |
| Représentations sur le plan national | 22 |
| Sorties publiques : une présence accrue dans le débat public | 29 |
| SERVICES-CONSEILS | 30 |
| INNOVATION | 38 |
| COMMUNICATIONS | 46 |
| Semaine nationale des CJE | 48 |
| Campagne annuelle de publicité nationale | 49 |
| Site web du RCJEQ | 51 |
| Site web MaVoixCompte | 52 |
| Le Chalet (Talkspirit) | 53 |
| Réseaux sociaux | 54 |
| Site web trouvetoncje | 58 |
| ÉVÉNEMENTS | 62 |
| PARTENAIRES | 66 |

Mot du Conseil d'administration

Rayonner par la vision. Rayonner par l'influence. Rayonner ensemble.

L'année qui s'achève aura été marquée par des transformations profondes, mais aussi par une affirmation claire du rôle du Réseau des carrefours jeunesse-emploi du Québec dans un environnement en mutation. Dans un contexte où les enjeux liés à la jeunesse se complexifient, le RCJEQ a su faire plus que s'adapter : il a contribué à orienter, à influencer et à ouvrir des perspectives.

Ensemble, on rayonne prend ici tout son sens.

Rayonner, pour notre réseau, c'est porter une vision. Une vision où les jeunes sont reconnus comme des acteurs incontournables de notre avenir collectif. Une vision où les CJE sont non seulement des lieux d'accompagnement essentiels, mais des leviers de transformation sociale.

Cette année, cette vision s'est traduite par des avancées structurantes.

Elle s'est manifestée dans la portée grandissante du RCJEQ comme voix crédible et influente auprès des décideurs. Par ses représentations, ses analyses et ses prises de position, le Réseau a contribué à recentrer les débats sur les besoins réels des jeunes et à promouvoir des réponses plus intégrées, ambitieuses et durables.

Elle s'est aussi exprimée dans un travail soutenu pour renforcer les conditions d'action du réseau lui-même, notamment en poursuivant les efforts visant à alléger les contraintes administratives qui pèsent sur les équipes terrain. Parce que soutenir la mission, c'est aussi créer les conditions pour qu'elle se déploie pleinement.

Rayonner, c'est également savoir anticiper. Cette année a confirmé la capacité du RCJEQ à innover, à explorer de nouvelles avenues et à bâtir des partenariats qui élargissent notre portée collective.

Par ailleurs, le Conseil d'administration a amorcé cette année les travaux entourant la prochaine planification stratégique du RCJEQ. Cette démarche, structurante pour les années à venir, s'inscrit dans une volonté claire de renforcer notre impact collectif. Elle vise à mieux définir nos priorités, à clarifier nos leviers d'action et à nous doter d'indicateurs qui reflètent concrètement la portée de nos interventions auprès des jeunes et des territoires. Au cœur de cette réflexion, une ambition partagée : faire évoluer le Réseau pour qu'il soit toujours plus pertinent, influent et porteur de changements durables.

Enfin, cette année aura rappelé qu'aucun rayonnement durable n'est possible sans cohésion. Dans un contexte où les modèles évoluent, le travail accompli sur la gouvernance et la force du collectif a permis de maintenir un cap clair : celui de l'unité, de la complémentarité et de la responsabilité partagée.

Comme Conseil d'administration, nous sommes fiers du chemin parcouru. Non seulement pour ce qui a été accompli, mais pour ce que cela annonce.

Car rayonner, ce n'est pas seulement être visible.

C'est éclairer. Influencer. Donner une direction.

Merci aux directions, aux équipes et aux partenaires qui rendent cette ambition possible.

Parce que lorsque nous avançons ensemble, notre portée grandit.

Mot de l'équipe du RCJEQ

Cette année a été celle du mouvement. Celle où le RCJEQ a choisi d'amplifier sa voix, d'accélérer ses innovations et de faire croître, concrètement et collectivement, l'impact du réseau des Carrefours jeunesse-emploi à l'échelle du Québec.

Au quotidien, l'équipe du RCJEQ a travaillé aux côtés des CJE pour soutenir, connecter, structurer et faire rayonner un réseau qui agit, chaque jour, dans la vie de milliers de jeunes. Un travail souvent discret, mais profondément déterminant, qui constitue le socle de notre impact collectif.

Cette année, nous avons franchi des étapes structurantes. Nous avons lancé une campagne publicitaire nationale d'envergure, directement là où se trouvent les jeunes, sur TikTok, YouTube, Snapchat et Twitch. Nous avons publié, avec KPMG, une étude qui démontre avec rigueur les retombées socioéconomiques majeures des CJE. Nous avons déployé des projets novateurs qui renforcent notre capacité d'action : Tournoi inter-CJE, J'ai le droit !, Gouvernance inclusive, Fièrement en emploi, NUM'Emploi, SpotNumérique et le programme Nouvelle ère avec l'ESG UQAM.

Nous avons également marqué un jalon important avec la toute première Semaine nationale des CJE, un moment fort de mobilisation et de visibilité qui a permis de mettre en lumière, partout au Québec, l'expertise, l'engagement et l'impact du réseau auprès des jeunes et des communautés.

Parallèlement, nous avons amplifié la voix des jeunes à travers MaVoixCompte, tout en consolidant des alliances stratégiques avec le milieu de la recherche, le monde des affaires et la société civile. Ces rapprochements contribuent à faire de la jeunesse un enjeu central des décisions publiques.

Une conviction rassemble toute l'équipe : plus que jamais, la force du RCJEQ réside dans sa capacité à faire réseau. Faire réseau, ce n'est pas seulement coordonner. C'est créer des liens utiles. C'est faire circuler les idées, les pratiques et les expertises. C'est transformer une diversité d'initiatives locales en une force nationale cohérente et influente. C'est aussi être capable de parler d'une seule voix, tout en respectant la richesse des réalités territoriales.

Dans l'année à venir, nous voulons aller plus loin. Mieux outiller les équipes. Renforcer les espaces de collaboration. Accélérer les dynamiques d'apprentissage collectif. Dans un contexte politique et social en mutation, nous portons la responsabilité d'une vision forte pour la jeunesse : une vision qui dépasse les silos, reconnaît la complexité des parcours et mise sur des solutions intégrées.

Faire réseau, ce n'est pas un slogan. C'est une manière d'agir. Et c'est, plus que jamais, notre plus grande force.

L'année qui vient sera celle de l'ambition et de l'impact collectif.

Ensemble, on rayonne

Le Réseau des carrefours jeunesse-emploi du Québec (RCJEQ) cultive une ambition collective : faire du Québec un modèle de référence mondiale en matière d'accompagnement des jeunes. Une ambition portée par une conviction profonde : chaque CJE, enraciné dans sa communauté, est un levier essentiel pour soutenir une jeunesse plurielle, dynamique et engagée.

Chaque jour, dans toutes les régions du Québec, les Carrefours jeunesse-emploi ouvrent des portes, créent des liens et accompagnent les jeunes vers leur autonomie personnelle, sociale, citoyenne, économique et professionnelle. Le RCJEQ agit comme catalyseur de cette force commune – une lumière qui rayonne de territoire en territoire – avec rigueur et audace, en s'appuyant sur six orientations stratégiques :

- Rester à l'écoute des besoins et des aspirations des jeunes
- Renforcer la complémentarité et la continuité des services
- Accroître l'impact des CJE grâce à des outils adaptés et des pratiques partagées
- Consolider la reconnaissance du RCJEQ et des CJE comme piliers du soutien jeunesse
- Outiller les CJE pour mieux collaborer, innover et rayonner
- Mobiliser l'intelligence collective du réseau pour faire émerger des solutions structurantes

Le RCJEQ en bref

- Une organisation à dimension nationale, présente dans les 17 régions du Québec, représentant plus de 83 % de tous les CJE du Québec
- Une équipe engagée, riche de son expertise et de sa diversité, qui table sur la gestion participative et collaborative
- Un engagement ferme envers tou-te-s les jeunes, quels que soient leur parcours, leurs réalités ou les obstacles rencontrés
- Une expertise diversifiée au service de ses membres, de ses bailleurs de fonds et de ses nombreux partenaires
- Une grande ouverture vers les autres, caractérisée par la participation active à de nombreux comités, regroupements et conseils d'administration
- Une vie associative optimisée, loigée à l'enseigne d'interactions fréquentes et personnalisées, en appui sur les forces et bonnes volontés de chacun-e

Les CJE du Québec

Les Carrefours jeunesse-emploi (CJE) sont des organismes communautaires ayant pour mandat d'accompagner et de guider les jeunes adultes de 15 à 35 ans dans leurs démarches d'insertion sociale, citoyenne et économique, en les aidant dans leur cheminement vers l'emploi, vers un retour aux études ou dans le démarrage d'une petite entreprise ou d'un projet citoyen.

200 000+
jeunes fréquentent
leur CJE chaque année

92 CJE membres

17 régions
du Québec

111

OBNL enracinés
dans leur communauté

Les 111 CJE, c'est aussi : 111 organisations autonomes, 111 milieux de vie démocratiques, 111 réseaux branchés sur les forces vives de leur communauté, 111 viviers de partenaires et 111 regroupements de talents agiles et adaptés aux besoins en constante mutation.

Le RCJÉQ compte actuellement 92 CJE membres

01. Bas Saint-Laurent

- Tremplin Travail Vallée de la Matapédia
- CJE de Témiscouata
- CJE Mitis
- CJE Rimouski
- CJE Rivière-du-Loup / Les Basques (Univers Emploi)

02. Saguenay-Lac-Saint-Jean

- CJE Lac-Saint-Jean-Est (La Bivoie)
- CJE Saguenay
- CJE des Bleuets

03. Capitale-Nationale

- CJE Capitale-Nationale
- CJE Charlesbourg-Chauveau
- CJE Charlevoix/Côte-de-Beaupré (L'Appui)
- CJE Chauveau
- CJE Montmorency
- CJE Sainte-Foy (Option-travail)
- CJE de Portneuf

04. Mauricie

- CJE de la MRC de Maskinongé
- CJE Shawinigan
- CJE Haut-Saint-Maurice
- CJE Mékinac
- CJE Trois-Rivières/MRC des Chenaux

05. Estrie

- CJE de la MRC de Coaticook
- CJE de Sherbrooke
- CJE du Granit (Intro-travail)
- CJE du Haut-Saint-François
- CJE Memphrémagog
- CJE Destination Carrefour

06. Montréal

- CJE Anjou/Saint-Justin
- CJE Bourassa-Sauvé
- CJE de Côte-des-Neiges, Ville Mont-Royal et Outremont
- CJE Rivière-des-Prairies
- CJE de Verdun
- CJE du Sud-Ouest (RESO)
- CJE Hochelaga/Maisonneuve
- CJE Mercier (PITREM)
- Quartier Jeunesse - CJE Montréal Centre-ville
- CJE Pointe-aux-Trembles Montréal-Est (PITREM)
- CJE Saint-Laurent
- CJE Viger/Jeanne Mance (Horizon Carrière)

07. Outaouais

- CJE Papineau

08. Abitibi-Témiscamingue

- CJE de la Vallée-de-l'Or
- CJE d'Abitibi-Ouest
- CJE de Rouyn-Noranda
- Mouvement de la relève d'Amos-région
- CJE du Témiscamingue

09. Côte-Nord

- CJE de la Haute-Côte-Nord
- CJE Manicouagan
- CJE Duplessis

10. Nord-du-Québec

- CJE de la Jamésie
- YES Nunavik

11. Gaspésie-Îles-de-la-Madeleine

- CJE des Îles
- CJE Option Emploi du Rocher-Percé
- CJE MRC de la Côte-de-Gaspé

12. Chaudière-Appalaches

- Le Carrefour - Employabilité - Travail de rue - Immigration
- CJE Région Montmagny
- CJE Frontenac
- CJE Etchemins
- CJE Lotbinière
- Trajectoire Emploi

13. Laval

- CJE Laval

14. Lanaudière

- CJE de D'Autray-Joliette
- CJE Des Moulins
- CJE L'Assomption
- CJE Matawinie
- CJE de Montcalm

15. Laurentides

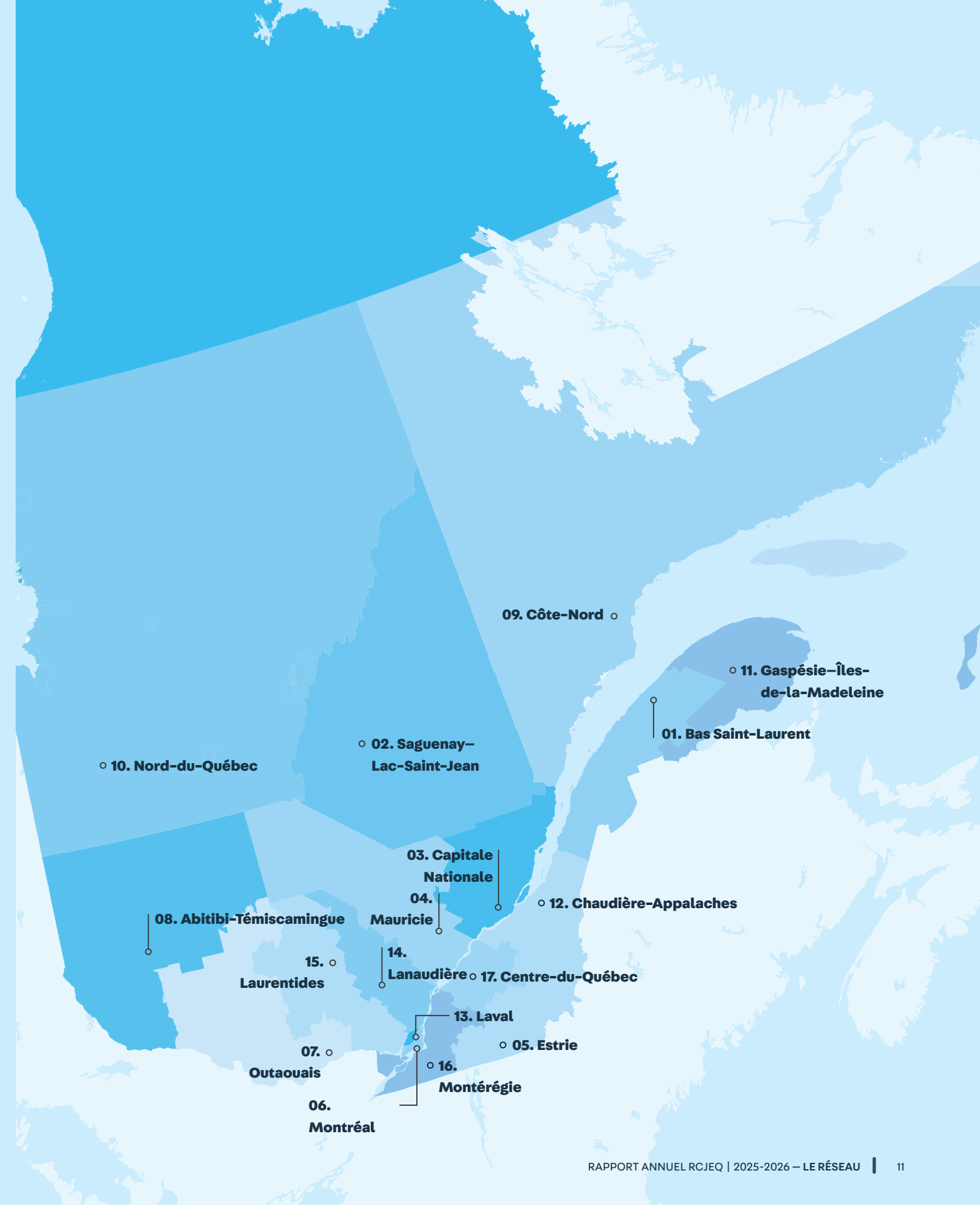
- CJE d'Argenteuil
- CJE de la MRC Deux-Montagnes
- CJE des Pays-d'en-Haut
- CJE Laurentides
- CJE Mirabel
- CJE Rivière-du-Nord
- CJE Thérèse-de-Blainville
- Zone Emploi d'Antoine-Labelle

16. Montérégie

- Alliance Carrière Travail (CJE Brossard)
- CJE Beauharnois-Salaberry
- CJE Châteauguay
- CJE comtés Iberville/Saint Jean
- CJE Vallée-du-Richelieu (Intégration compétences)
- CJE de Laporte (Espace Pivot)
- CJE de Pierre-De Saurel
- CJE des Cantons de l'Est
- CJE comté de Johnson
- CJE Saint-Hubert
- CJE Huntingdon
- CJE Roussillon
- CJE Longueuil (Place à l'emploi)
- CJE Marguerite-d'Youville
- CJE Maskoutain (Espace Carrière)
- CJE Vaudreuil-Soulanges

17. Centre-du-Québec

- CJE Nicolet-Bécancour
- CJE Arthabaska
- CJE de L'Érable (Impact Emploi)



Équipe permanente

Le RCJÉQ s'appuie sur une équipe engagée, riche de son expertise et de sa diversité, et qui table sur la gestion participative et collaborative.

Rudy Humbert

Président-directeur général

Éléonore Durocher-Bergeron

Directrice, service aux membres et développement

Martin Frappier

Directeur des programmes et de la gestion

Alfred Pilon

Conseiller stratégique

Matthieu Veer

Conseiller - Autonomie personnelle et sociale

Raphaëlle Audéon

Conseillère - Développement de projets

Sarah Filiatrault

Conseillère, volet employabilité

Geneviève Dumais

Chargée de projet, événements et vie associative

Amanda Vega-Lopez

Chargée de projets - MaVoixCompte

Éric St-Pierre

Chargé de projet - Développement et Innovation

Cabrel Tambue

Conseiller en communication numérique

Melissa Chevrier

Conseillère aux dossiers en éducation

Déborah Camensuli

Chargée de projet en expérience numérique

Marie-Soleil Le Corre

Stagiaire en communication - création de contenus

Alysson Gince

Agente de projet - Tournoi Inter-CJE

Remerciements aux employé-es qui ont passé une partie de l'année avec nous : **Alexandra Bourrassa, Juliette Rock, Marie-Michèle Louis-Miron, Marie-Cécile Personne** et **Sébastien Gaudette**.

Au cœur :
les jeunes



L'approche
communautaire



Le partenariat



La participation



La concertation



L'entraide

Gouvernance et développement organisationnel

Au cours de la dernière année, le **RCJEQ** a entrepris une évolution structurante de sa gouvernance et de son développement organisationnel afin de mieux soutenir ses ambitions et d'accroître son impact. Cette démarche s'est notamment traduite par la mise en place d'une nouvelle structure de direction, articulée autour d'un PDG, d'un directeur des programmes et de la gestion, ainsi que d'une directrice du développement et des services aux membres. Cette organisation vise à renforcer la cohérence de nos actions, à clarifier les responsabilités et à mieux arrimer nos fonctions stratégiques, opérationnelles et de soutien au réseau. Elle permet également d'accroître notre capacité à accompagner les **CJE**, à soutenir l'innovation et à déployer des initiatives à l'échelle nationale, tout en consolidant notre rôle d'acteur structurant au sein de l'écosystème jeunesse québécois.

Conseil d'administration

François Girouard
Président

Christiane Pichette
Vice-présidente

Geneviève Boivin
Secrétaire

Bruno Ayotte
Trésorier

Nadia Richard
Administratrice

Martine Roy
Administratrice

Nathalie Lachance
Administratrice

Mario Côté
Administrateur

Véronique Lalonde
Administratrice

Remerciement à : **Rosemarie Pereira**, CJE Rivière des prairies.

Vie démocratique : comités de travail annuels

La vitalité démocratique du RCJEQ se traduit chaque année par l'engagement de nombreuses directions de CJE dans des comités de travail qui orientent et enrichissent les actions du réseau.

Comité pour la campagne de publicité annuelle

Sylvain Hébert, CJE Thérèse-de-Blainville

Bernard Belley, CJE Saguenay Lac-Saint-Jean

Audrey Rocheville, CJE de D'Autray-Joliette

Bruno Ayotte, CJE de D'Autray-Joliette

Éléonore Durocher-Bergeron, RCJEQ

Cabrel Tambue, RCJEQ

Comité pour la planification stratégique

Andréane Morin, CJE Frontenac

Claudia Rainville, CJE MRC Deux-Montagnes

Frédéric Houde, CJE Laporte

Moïse Kollo, CJE d'Anjou

Martin Larouche, L'APPUI

François Girouard, CJE Assomption

Martine Roy, CJE Iberville-St-Jean

Mario Côté, CJE de la Capitale-Nationale

Nadia Richard, CJE Duplessis

Helene Nickner, CJE Témiscamingue

Rudy Humbert, RCJEQ

Alfred Pilon, RCJEQ

Martin Frappier, RCJEQ

Éléonore Durocher-Bergeron, RCJEQ

Comité des relations gouvernementales

Luc Dastous, CJE Arthabaska

François Girouard, CJE L'Assomption

Dominic Vézina, CJE Saint-Laurent

Chantal Morasse, Espace Carrière

Dominique Lequin, CJE Verdun

Christiane Pichette, CJE Laval

Joanie Dubé, La Sphère de l'emploi

Émilie Auclair, CJE Rouyn-Noranda

Marie Luce Pelletier Legros, CJE Manicouagan

Nathalie Lachance, CJE Thérèse-de-Blainville

Kevin Lacasse, Trajectoire Emploi

Mario Fortin, CJE Pierre-De Saurel

Caroline Gagnon, Place à l'emploi

Rudy Humbert, RCJEQ

Alfred Pilon, RCJEQ

Comité PSCJE

Martine Roy, CJE Iberville St Jean

Mario Cote, CJE Capitale nationale

Rudy Humbert, RCJEQ

Martin Fappier, RCJEQ

Comité SAJ

Matthieu Veer, RCJEQ

Rudy Humbert, RCJEQ

Martin Fappier, RCJEQ

Comité ADN CJE

Annie Tapp, CJE Rocher - Percé

Mario Fortin, CJE Pierre de Sorel

Sebastien Belisle, CJE Abitibi Est

Guylaine Turpin, CJE Saint Hubert

Serge Duclos, CJE Charlesbourg-Chauveau

Mélanie Vachon, CJE Rivière-du-Nord

Christiane Pichette, CJE Laval

Ève Cyr, CJE Hochelaga-Maisonneuve

Rudy Humbert, RCJEQ

Alfred Pilon, RCJEQ

Martin Frappier, RCJEQ

Comité Escouade Négociation

Mario Côté (CJE Capitale-Nationale),

Annie Tapp (CJE Rocher-Percé)

Nathalie Bastarache (CJE du Granit)

Sarah Filiatrault, RCJEQ

Rudy Humbert, RCJEQ

Comité d'organisation du colloque Créneau

Laurie Roy – Trajectoire Emploi

Laurie Dufresne – CJE Option Emploi Rocher-Percé

Émilie Poirier – Carrefour de la Vallée-de-l'or

John Baron Sanchez – CJE Beauce-Nord

Élodie Mériaux – Alliance Carrière Travail

Amel Freha – CJE Bourassa-Sauvé

Mylène Lévesque – CJE Montmagny

Matthieu Veer – RCJEQ

Raphaëlle Audéon – RCJEQ

Mélissa Chevrier – RCJEQ

Comité des agent-es de comm'

Amélie Coulombe-Frigon – CJE Marguerite-d'Youville

Rachel Bourbonnais – CJE Laval

Cindy Bissonnette – Place à l'emploi

Arianne Daoust Hébert – Carrefour jeunesse-emploi
Rivière-du-Nord

Vincent Quigley – Carrefour jeunesse-emploi
Beauharnois-Salaberry

Marie-Ève Cyr – CJE Option Emploi

Jean-Philippe Vachon – CJE Roussillon

Bernard Belley – CJE Saguenay

Sylvain Hébert – CJE Thérèse-De Blainville

Cabrel Tambue – RCJEQ

Comité J'ai le Droit !

Sarah Gaudreault, CJE Charlesbourg-Chauveau

Grégoire Brière, CJE Trois-Rivières/MRC Chenaux

Chantale Brisebois, CJE Matapédia - Tremplin emploi

Valérie Lauzier, CJE Matapédia - Tremplin emploi

Joannie Courtois paquet, CJE Arthabaska

Jean-François Beauvilliers, CJE Nicolet-Bécancour

Vanessa Girardin, CJE Sherbrooke

Amel Freha, CJE Bourassa-Sauvé

Karine Mathé, CJE Trois-Rivières/MRC Chenaux

Eric St-Pierre, RCJEQ

Comité sur les compétences numériques

Geneviève Manseau, Impact emploi de l'Érable

Bernard Belley, CJE Saguenay

Nancy Caouette, CERESO

Éléonore Durocher-Bergeron, RCJEQ

Déborah Camensuli, RCJEQ

Comité politique et gouvernance IA

Sébastien Bélisle, CJE Abitibi-Ouest

Kevin Lacasse, Trajectoire Emploi

Jade Lescault, Destination Carrefour

Éléonore Durocher-Bergeron, RCJEQ

Déborah Camensuli, RCJEQ

Comité LGEstat

Sébastien Gravel, CJE Laval

Olivier Lavoie-Richard, CJE Nicolet-Bécancour

Marie-Michelle Maurais, CJE Marguerite d'Youville

Jacynthe Paquin, CJE Option Emploi

Charlie Webb, CJE Shawinigan

Caroline Gagnon, Place à l'emploi

Geneviève Lemire, CJE Trois-Rivière-Des-Chenaux

Suzi-Ann Roy, CJE Etchemins

Sarah Filiatrault, RCJEQ

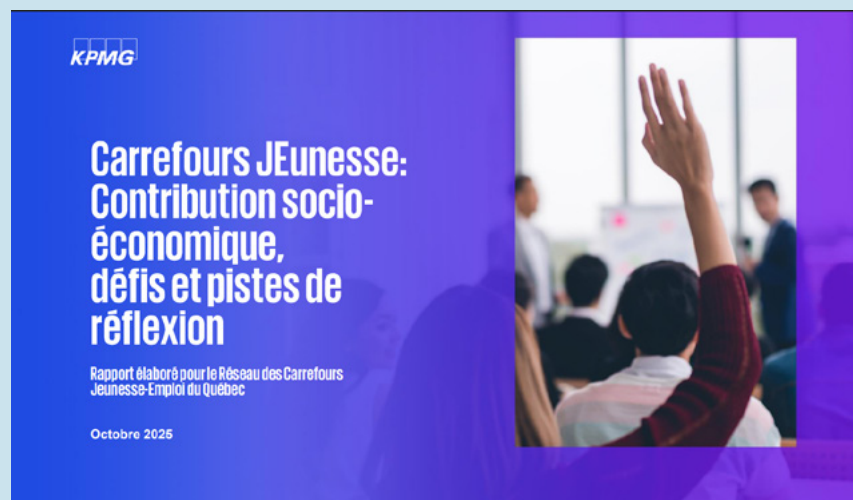
Martin Frappier, RCJEQ

Amplifier notre voix : représentations et présence publique

Dans un contexte marqué par des enjeux jeunesse urgents, notamment la montée alarmante du chômage chez les jeunes, le RCJEQ a fait de l'année 2025-2026 celle de l'amplification de sa voix. En multipliant les sorties médiatiques, les prises de position documentées et les représentations dans les instances stratégiques, le réseau s'est imposé comme un interlocuteur incontournable auprès des décideurs publics.

Démonstration d'impact socio-économique des CJE

Le RCJEQ a mandaté la firme KPMG pour réaliser une analyse indépendante sur la contribution socioéconomique des CJE, publiée en octobre 2025. Pour la première fois, les retombées des CJE sont quantifiées avec rigueur sur trois axes : l'impact sur les jeunes (persévérance scolaire, accès à l'emploi, santé mentale, autonomie), l'impact sur les finances publiques, et l'impact sur la société et le développement économique régional. Un feuillet de plaidoyer a été produit et utilisé lors de rencontres avec des élus et plusieurs cabinets ministériels.



Représentations, revendications et gains

Au cours de la dernière année, le RCJEQ a intensifié ses efforts de représentation afin de faire évoluer les politiques publiques en faveur des jeunes, en s'appuyant sur une lecture fine des réalités terrain et sur une vision structurante du rôle des Carrefours jeunesse-emploi.

Cinq priorités ont guidé nos interventions.

D'abord, la consolidation et l'évolution du modèle **Carrefour JEunesse**, qui vise à reconnaître pleinement le caractère global, intégré et transversal de l'intervention des CJE. Au-delà de l'emploi, cette approche met de l'avant une action concertée sur les trajectoires éducatives, sociales, économiques et citoyennes des jeunes. Cette vision a trouvé un écho croissant auprès des décideurs, notamment dans les réflexions en cours sur l'avenir des services publics destinés aux jeunes. Elle s'est également traduite par des avancées concrètes, dont l'intégration des CJE dans la Stratégie d'action jeunesse, renforçant leur reconnaissance comme acteurs centraux des politiques publiques jeunesse.

Ensuite, la question de l'**admissibilité aux services** a été portée de manière transversale dans l'ensemble de nos démarches. Le RCJEQ a documenté les effets des critères actuels, qui excluent une proportion significative de jeunes dont les parcours ne correspondent pas aux cadres administratifs en place. Cette réalité a été au cœur de nos représentations, visant à promouvoir des approches plus inclusives, souples et adaptées aux trajectoires non linéaires, afin de permettre à un plus grand nombre de jeunes d'accéder à un accompagnement significatif.

Ensuite, la proposition du **Groupe J**, portée auprès de Service Québec et de ses partenaires, a permis de repositionner la nécessité d'une offre de services spécialisée pour les jeunes. Dans un contexte où les critères d'admissibilité et les mécanismes actuels excluent une part importante des jeunes, cette approche vise à redonner de la souplesse, à simplifier les parcours et à mieux répondre à la réalité des 15-35 ans, sans générer de coûts additionnels pour l'État.

La question du **financement** a également été au cœur de nos démarches. Le RCJEQ a plaidé avec constance pour une meilleure intégration des différentes enveloppes dédiées à la jeunesse, notamment dans une perspective de financement à la mission, plus stable, plus prévisible et mieux arrimé aux besoins réels. Des gains structurants ont été obtenus à cet égard : la consolidation des crédits du programme Créneau jusqu'en 2028, la confirmation du transfert des crédits du Secrétariat à la jeunesse vers le SACAIS, ainsi que la consolidation des fonds du Programme de soutien aux CJE (PSCJE) jusqu'en 2027. Ces avancées offrent au Réseau des assises financières plus solides pour planifier et déployer ses actions.

Enfin, les **allègements administratifs** ont constitué un chantier prioritaire. Le RCJEQ a documenté et porté de manière soutenue les impacts de la charge administrative sur les équipes et sur la qualité des services. Ces représentations ont contribué à des avancées concrètes, incluant la réouverture de discussions sur la simplification des redditions de comptes, l'assouplissement de certaines exigences et une reconnaissance accrue de la réalité d'intervention des CJE.

Ces gains, bien que partiels, témoignent de la capacité du Réseau à influencer les décisions publiques de manière structurée et crédible. Ils s'inscrivent dans une trajectoire plus large visant à repositionner durablement la place des jeunes dans l'action publique et à doter le Québec de mécanismes plus adaptés à leurs réalités.

Dans un contexte politique en évolution, le RCJEQ poursuivra ses efforts afin de transformer ces avancées en changements durables, au bénéfice des jeunes et des communautés partout au Québec.

Reconnaissance internationale

Au cours de la dernière année, le RCJEQ a renforcé son positionnement sur la scène internationale, témoignant de la pertinence et du caractère innovant de l'expertise développée par le réseau des Carrefours jeunesse-emploi.

La participation de son PDG au Sommet mondial du développement social, sous l'égide de l'Organisation des Nations Unies, a permis de porter la voix des jeunes du Québec dans un espace de dialogue global, tout en valorisant l'approche intégrée et de proximité des CJE comme pratique inspirante.

Dans un contexte politique en évolution, le RCJEQ poursuivra ses efforts afin de transformer ces avancées en changements durables, au bénéfice des jeunes et des communautés partout au Québec.



Parallèlement, le RCJEQ a poursuivi et approfondi ses collaborations stratégiques avec l'Union nationale des missions locales (UNML) en France et l'Office franco-québécois pour la jeunesse (OFQJ), notamment dans une perspective de mobilité, de partage de pratiques et de développement de projets communs entre intervenants, directions et jeunes. Ces liens structurants contribuent à enrichir les pratiques du réseau, à nourrir l'innovation et à inscrire durablement le RCJEQ dans un écosystème international engagé en faveur de l'intégration et de la participation des jeunes.

Relations fédérales et gains structurants

Au cours de la dernière année, le RCJEQ a intensifié ses relations avec le gouvernement fédéral afin de faire reconnaître les enjeux spécifiques vécus par les jeunes du Québec et de positionner les CJE comme des partenaires incontournables des solutions. Ce travail soutenu a permis d'obtenir des avancées concrètes.

D'une part, la tenue d'une commission parlementaire portant sur le chômage des jeunes constitue un gain important, en inscrivant cet enjeu au cœur du débat public et des priorités gouvernementales.

D'autre part, le RCJEQ a contribué à la bonification de la Stratégie emploi et compétences jeunesse, notamment en favorisant une plus grande souplesse et une meilleure adaptation des mesures aux réalités des jeunes éloignés du marché du travail.

Enfin, des avancées ont été réalisées en matière d'innovation avec le développement d'un programme d'employabilité lié à la transition socioécologique, permettant de mieux arrimer les enjeux d'insertion professionnelle aux défis environnementaux et aux transformations économiques en cours.

Ces gains témoignent de la capacité du RCJEQ à agir efficacement sur plusieurs niveaux de gouvernance pour faire progresser des solutions structurantes en faveur de la jeunesse.



Passerelle CJE-DPJ : mieux accompagner les jeunes vers la transition à la vie adulte

Le RCJEQ a poursuivi cette année ses efforts afin de renforcer les liens entre les Carrefours jeunesse-emploi et le réseau de la protection de la jeunesse, dans une perspective de continuité des services et de transition réussie vers la vie adulte. Dès les travaux de la Commission Laurent, auxquels le RCJEQ a activement contribué, la nécessité de mettre en place des passerelles structurées entre les CJE et les centres jeunesse a été clairement reconnue comme un levier essentiel pour mieux soutenir les jeunes sortant des services de protection.

Dans la continuité de ces recommandations, le RCJEQ a initié des travaux concrets avec Santé Québec et le Programme qualification des jeunes afin de structurer une passerelle CJE-DPJ opérationnelle et pérenne. Ces travaux visent à mieux arrimer les pratiques, à faciliter les références et à assurer un accompagnement plus fluide, adapté et durable pour les jeunes en transition. Cette initiative s'inscrit dans une volonté plus large de décloisonner les systèmes et de construire des réponses intégrées, à la hauteur des réalités complexes vécues par ces jeunes.

Représentations sur le plan national

Emploi

Forum national Emploi-Québec

FNRE-interassociations

Comité consultatif Jeunes

CPMT – Assemblée délibérante

CPMT – Exécutif

CPMT – Groupe de travail

Conseil Emploi Métropole

COCDMO

CSMO-ESAC

Comité Consultatif Jeunes

SAJ

Comité de suivi Créneau

Comité des partenaires

SACAIS

Comité administratif

Comité de coordination (SAJ – Emploi – SACAIS)

Comités des partenaires et groupes de travail

Comité de formation Une école, une entreprise :
d'une échelle à l'autre – CTREQ

Comité de formation Mettre la table pour l'avenir – CTREQ

Comité stratégique local du Sommet One Young World

Comité Mois Numérique Jeunesse avec Printemps Numérique

Comité aviseur – campagne Culture et moi,
avec Compétences Culture

Coalition de l'engagement jeunesse

Commission des droits de la personne
et des droits de la jeunesse

Communauté de pratique en éducation à la citoyenneté

Table de concertation littératie numérique –
Printemps numérique

Planification stratégique du Centre
de transfert pour la réussite éducative

Comité sur la collaboration entre les milieux
communautaires et scolaires – Réverbères

Comité consultatif Projet Sortir du cadre –
Mouvement santé mentale Québec

Comité pour le Sommet de l'Économie Sociale

Jury – Défi OSEntreprendre

États généraux de l'AMASQ

Commission parlementaire –
projet de loi 71 (réforme aide sociale)

Comité de lutte à la pauvreté et à la solidarité sociale

Comité national des Aires Ouvertes

Comité de validation pour la formation en
santé mentale positive en contexte scolaire (IUPLSSS)

Chaire-réseau de recherche sur la jeunesse du Québec –
Comité de pilotage

Chaire-réseau de recherche sur la jeunesse du Québec –
Emploi et Entrepreneuriat

Chaire-réseau de recherche sur la jeunesse du Québec –
Éducation et Culture

Chaire-réseau de recherche sur la jeunesse du Québec –
Citoyenneté et Environnement

Chaire-réseau de recherche sur la jeunesse du Québec –
Santé et Bien-être

RÉ(SO) 16-35

Implication au Comité consultatif Jeunes (CCJ) de la CPMT

Présidence du Comité consultatif Jeunes de la
Commission des partenaires du marché du travail

Participation au Colloque inter-CC du 23 avril 2025, regroupant
les membres de l'ensemble des comités consultatifs

Participation au Forum des partenaires du marché
du travail de la CPMT le 2 mai

Participation à 3 conversations stratégiques
avec les comités consultatifs et la CPMT

Participation à 4 assemblées des membres du CCJ

Participation à 4 rencontres du comité exécutif du CCJ

Présentation au Groupe de travail LMESS-CPMT
des 5 initiatives proposées par le CCJ pour lutter
contre le chômage des jeunes, le 17 novembre 2025

Participation au comité de travail de la recherche sur l'impact
de la rémunération des stages

Participation aux rencontres de travail du cahier de positions

Participation à la consultation sur l'actualisation de la Politique
gouvernementale d'éducation des adultes et de formation
continue (juin 2025)

Campus de l'engagement – Environnement Jeunesse

Le Campus de l'Engagement est un projet destiné aux jeunes de 18 à 29 ans, qui vise à les soutenir dans leur passage à l'action pour l'environnement. Son objectif est de permettre aux jeunes de se sentir prêts, outillés et légitimes pour s'engager concrètement dans leur communauté.

Dans le cadre de ce projet, le RCJÉQ participe à titre de membre du comité d'évaluation. Cette implication vise à contribuer à l'analyse et à l'amélioration continue de la démarche d'accompagnement offerte aux groupes participants. Elle permet également d'apporter un regard terrain, de soutenir une évaluation participative et de favoriser le développement de pratiques transférables, afin d'enrichir les projets et d'en maximiser les retombées pour les jeunes et les organisations.

Cette implication permettra également de générer des retombées concrètes pour les membres du réseau des CJE. Les ateliers développés par les jeunes du Campus de l'Engagement seront offerts directement aux jeunes fréquentant les CJE, favorisant ainsi le partage entre pairs et l'engagement citoyen. Cela contribuera à enrichir l'offre de services des CJE, à créer des liens significatifs avec les jeunes et à intégrer de nouvelles approches inspirantes en matière de mobilisation et de participation environnementale.

Comité aviseur – Compétences Culture

La campagne Culture et moi, des formations prometteuses, portée par Compétence Culture, vise à valoriser des parcours de formation en arts et culture. Dans ce cadre, le RCJÉQ a contribué à titre de membre du comité aviseur. Cette implication a permis d'apporter une perspective terrain en lien avec les réalités des jeunes, de valider la pertinence des stratégies de valorisation proposées et de s'assurer qu'elles rejoignent adéquatement les publics ciblés, notamment les jeunes et les personnes issues de groupes sous-représentés. La participation du RCJÉQ a également contribué à soutenir le développement d'une

initiative cohérente avec les enjeux d'accessibilité, de découvrabilité et de promotion des parcours de formation en culture.

Cette collaboration contribue à mieux outiller les équipes des CJE pour faire la promotion des métiers et des formations en culture auprès des jeunes. La campagne offre des contenus et des messages inspirants qui peuvent être relayés dans les milieux, permettant ainsi de faire découvrir des parcours professionnels variés et souvent méconnus, tout en élargissant les perspectives d'avenir des jeunes accompagnés.

Comité de pilotage, « Les ambitieuses » – COLab

Dans le cadre du projet Les Ambitieuses porté par le COLab, le RCJÉQ s'implique à titre de membre du comité de pilotage. Ce comité, qui se réunit trimestriellement, permet de suivre l'évolution du projet, d'échanger sur les défis rencontrés et de contribuer aux orientations stratégiques en vue d'atteindre les objectifs fixés d'ici 2028. Cette participation permet également au RCJÉQ d'apporter une perspective terrain issue du réseau des CJE, tout en facilitant le développement et la promotion d'un outil clé en main pour l'entrepreneuriat des jeunes filles, créées par COLab, adapté aux réalités des CJE. Dans le cadre de notre partenariat, l'équipe du RCJÉQ s'est rendu dans les locaux du centre de recherche situé à Alma lors de notre rencontre des membres de mai 2025, l'occasion de faire rencontrer les équipes respectives en personnes.

SEULE ON RÊVE

ENSEMBLE ON OSE



Études, travail, famille – ASPQ

Le projet «Études, travail, famille : quand les jeunes retrouvent l'équilibre», déployé sur trois ans, vise à favoriser une meilleure conciliation des différentes sphères de vie chez les jeunes, en développant des outils, des webinaires et des actions de sensibilisation destinés aux milieux scolaires, professionnels et aux jeunes eux-mêmes.

Partenaire clé du projet, le RCJÉQ joue un rôle actif à toutes les étapes de sa mise en œuvre. Il contribue notamment à la mobilisation des jeunes et des intervenant·e·s du réseau, à la mise en place et à l'animation de démarches consultatives, ainsi qu'à l'identification des besoins du terrain. Le RCJÉQ a participé également à la co-construction et à la validation des contenus (outils, webinaires), en plus de soutenir leur diffusion et leur appropriation dans les milieux. Cette implication permet d'assurer une adéquation entre les actions du projet et les réalités vécues par les jeunes et les équipes d'intervention des CJE.

Défi OSEntreprendre

Trois membres de l'équipe du RCJÉQ ont eu l'honneur de participer en tant que jurys nationaux à la 27^e édition du Défi OSEntreprendre, qui s'est tenue le 11 juin dernier. Cet événement emblématique met en lumière des initiatives entrepreneuriales inspirantes à travers le Québec. Leur implication a permis de valoriser des projets porteurs et d'échanger avec des jeunes et des entrepreneur·e·s engagé·e·s, renforçant ainsi notre engagement à soutenir l'éducation à l'entrepreneuriat et le développement de projets innovants. Cette année, les CJE membres ont soumis des dizaines de projets de jeunes accompagné·e·s au Défi OSEntreprendre.



Journées de la persévérance scolaire (JPS)

Le RCJÉQ est fier d'être un partenaire important des Journées de la persévérance scolaire. Du 16 au 20 février 2026, s'est tenue la 22^e édition des JPS, mettant de l'avant les efforts et la persévérance derrière chaque accomplissement et rappelant que la persévérance fait toute la différence. Organisée par le Réseau québécois pour la réussite éducative, en collaboration avec les Instances régionales de concertation, cette initiative souligne l'importance du soutien offert aux jeunes dans leurs parcours scolaires. Encore une fois cette année, les CJE ont pris part aux JPS 2026 en déployant des projets inspirants et le RCJÉQ a fait rayonner les projets innovants en matière de persévérance scolaire.

Mettre la table pour l'avenir – CTREQ

Le RCJÉQ a été partenaire de choix dans l'élaboration de la trousse Mettre la table pour l'avenir : Guide de l'intervenant et recueil du participant en siégeant sur le comité de pilotage ainsi que sur le comité de travail. Nous collaborons à nouveau sur la phase 2 du projet qui permettra de mieux outiller les intervenants porteurs du projet.

D'Une échelle à l'autre – CTREQ

Le RCJÉQ, en collaboration avec le CJE Abitibi-Ouest, le CJE de D'Autray-Joliette, le CJE Matawinie et le CJE la Bivoie, a agi comme partenaire de réalisation et de déploiement pour le projet Une échelle à l'autre. Ce projet, s'inscrivant dans la continuité du projet Une école, une entreprise, vise à favoriser le développement de compétences entrepreneuriales et à renforcer le sentiment d'appartenance des jeunes. Il offre aux élèves des expériences concrètes et formatrices en entrepreneuriat dès le début du secondaire.

Collectif des ex-placé·es DPJ

Le RCJEQ a collaboré au sein du comité Repairs qui a pour objectif d'offrir un espace de concertation et de partage où les partenaires peuvent réfléchir ensemble, harmoniser leurs actions et renforcer leur impact collectif pour mieux soutenir la transition vers la vie adulte des jeunes ayant un parcours à la protection de la jeunesse.

De plus, le Réseau a participé aux cours pilotes de la session d'échange de la formation du projet Place aux ex-placés mis en œuvre par le collectif des Ex-Placé DPJ et le Bureau international des droits des enfants. Cette formation sera accessible au cours de la prochaine année pour les membres.

Projet INSPIRE – Université de Montréal

Le RCJEQ a collaboré fièrement sur la phase 1 de l'Initiative en soutien aux Parcours d'insertion inclusifs – Recherche et Échanges (INSPIRE) en s'impliquant tout d'abord sur le comité d'évaluation et en travaillant sur l'élaboration et les orientations de l'initiative vers la phase 2. Ce projet permettra la création de liens structurels et intersectoriels face aux défis de la jeunesse québécoise. Il représente une innovation importante qui facilitera grandement le travail visant à soutenir les jeunes en transition vers le monde de travail.

Le programme Cuisine ton avenir

En 2025, le RCJEQ a développé un projet pilote avec La Tablée des Chefs dans le cadre du programme *Cuisine ton avenir*. Offerts notamment dans certains CJE, les ateliers de *Cuisine ton avenir* ont permis à plus de 600 jeunes fréquentant les programmes de la DPJ de développer des compétences concrètes en cuisine et de découvrir un intérêt pour ce domaine.

Ce partenariat vise à encourager les participant·e·s à poursuivre leurs démarches auprès d'un CJE afin de les accompagner dans la suite de leur parcours (démarches psychosociales, retour à l'école, recherche d'emploi, etc.). En 2026, cette collaboration se poursuivra avec l'objectif d'augmenter le nombre de cohortes dans les CJE et de jeunes référé·e·s vers nos programmes.

Comité consultatif national – Aire ouverte

Le RCJEQ participe activement sur le comité consultatif national d'Aire ouverte. Cette participation permet et facilite l'étroite collaboration entre les CJE et les Aires ouvertes. Il permet aussi d'ajuster certaines orientations pour répondre aux besoins locaux.

Cette collaboration s'inscrit aussi dans le continuum des services nécessaires pour favoriser l'accompagnement des jeunes dans un accompagnement transversal et collectif.

Sorties publiques : une présence accrue dans le débat public

Cette année, le RCJEQ a multiplié ses prises de position dans les grands médias québécois, portant une voix forte et documentée sur les enjeux jeunesse. Chaque sortie publique est une occasion de recentrer le débat : les jeunes ne sont pas une statistique, ce sont les bâtisseur·euse·s du Québec de demain.

5 décembre 2025

Journée mondiale du bénévolat : au milieu du bruit, les jeunes réinventent le sens

Journée internationale des bénévoles

Média : [Journal de Montréal et Journal Les Affaires](#)

16 novembre 2025

Réinvestir dans le développement humain : une voie d'avenir pour nos sociétés

Média : [Journal de Montréal](#)

21 octobre 2025

Investir dans les jeunes, c'est investir dans le Québec

Média : [Journal de Québec](#)

2 septembre 2025

Stoppons l'alarmante progression du chômage chez les jeunes

Média : [La Presse](#) | Co-signataires : Pierre Graff, PDG du Regroupement des jeunes chambres de commerce du Québec (RJCCQ)

12 août 2025

Quelle place pour les jeunes dans un monde qu'ils n'ont pas choisi ?

Journée internationale de la jeunesse

Média : [Le Soleil, La Tribune, Le Nouvelliste, Les Affaires](#)

13 mai 2025

Les jeunes ne sont pas désengagés. Ils sont désabusés. Il est temps d'agir.

Média : [Journal de Montréal](#)

16 avril 2025

Les jeunes ont-ils disparu ?

Média : [Les Affaires](#)

24 mars 2025

Mettons la jeunesse au cœur de l'action gouvernementale

Journée internationale des bénévoles

Média : [Journal de Montréal](#) | Co-signataires : Pierre Graff (RJCCQ) et Frédéric Raymond, Place aux jeunes en région (PAJR)

25 février 2025

Monsieur Legault, le Québec est-il prêt à affronter la prochaine crise de l'emploi ?

Média : [Les Affaires](#)

8 avril 2025

Réaction au Budget 2025 : Le Québec de demain se construit aujourd'hui

Média : [Newswire](#)

8 avril 2025

Pour un bouclier jeunesse face aux turbulences économiques

Média : [Les Affaires](#)

17 avril 2025

Where Are the Youth in This Federal Election?

Média : [Newswire](#)

29 mai 2025

Les CJE tracent la voie : stratégie commune, nouveau leadership et appel au gouvernement

Média : [Newswire](#)

Accompagner, former, outiller : nos services au cœur du réseau

Le RCJÉQ est plus qu'un regroupement : c'est un véritable levier de développement des compétences et des pratiques pour l'ensemble des équipes des CJE. Cette année, l'offre de services-conseils s'est considérablement élargie, à travers le programme Créneau et le volet employabilité.

Programme Créneau : au cœur des initiatives jeunesse

Le programme Créneau Carrefour jeunesse permet de renforcer l'intervention du gouvernement du Québec à l'échelle locale par l'entremise des CJE. Il vise à soutenir les jeunes de 15 à 35 ans en leur offrant des services et des occasions d'engagement favorisant leur persévérance scolaire, leur autonomie personnelle et sociale, ainsi que leur participation à des projets structurants.

Le programme poursuit les objectifs suivants :

- Encourager la persévérance scolaire et le retour aux études, en soutenant les jeunes à risque de décrochage ou ayant quitté le système scolaire depuis moins de six mois
- Développer l'autonomie personnelle et sociale des jeunes en situation de vulnérabilité, en les soutenant dans leurs transitions vers la vie adulte
- Multiplier les occasions d'engagement à travers des projets de bénévolat, de volontariat et d'entrepreneuriat
- Favoriser leur présence dans des lieux décisionnels, notamment en soutenant leur engagement au sein des conseils d'administration des CJE

Le Secrétariat à la jeunesse, en collaboration avec le RCJÉQ, assure la coordination, le déploiement et l'amélioration continue du programme Créneau dans l'ensemble des CJE.

Les volets du programme

Autonomie personnelle et sociale : ce volet vise à favoriser chez les jeunes de 16 à 35 ans l'acquisition de compétences et l'adoption de comportements contribuant à développer leur autonomie, à travers un accompagnement individuel et collectif adapté à leur réalité.

Persévérance scolaire : ce volet soutient les jeunes de 15 à 19 ans à risque de décrochage ou ayant décroché depuis moins de six mois. Il s'inscrit dans la Politique de la réussite éducative qui vise 90 % de diplomation chez les moins de 20 ans d'ici 2030.

Bénévolat : ce volet offre aux jeunes du deuxième cycle du secondaire l'opportunité de participer à des projets concrets dans leur communauté, en incluant des collaborations avec les écoles de formation aux adultes.

Entrepreneuriat : créer des occasions pour les jeunes du secondaire de s'engager dans des projets entrepreneuriaux, d'acquérir une expérience concrète et de développer leur culture entrepreneuriale.

Volontariat : s'adresse aux jeunes de 18 à 35 ans et vise à leur offrir des occasions de participation citoyenne. Cette année, le RCJÉQ a accompagné l'idéation, le développement et la mise en œuvre de plusieurs projets à travers le réseau.

Gouvernance : favoriser l'accès et la participation des jeunes dans les lieux décisionnels, notamment au sein des conseils d'administration des CJE, en renforçant la présence d'une relève outillée.

Des outils de communication Créneau renouvelés

Cette année marque un tournant dans la qualité et la modernité de nos outils. À la suite du renouvellement du programme, nous avons, en collaboration avec l'illustratrice et graphiste montréalaise Sarah Petitsfruits, mis à jour l'ensemble de nos guides pour intervenant·e·s. Cette collaboration a insufflé à nos outils une modernisation bienvenue : des couleurs plus vives, une touche d'originalité et une pertinence renforcée.

Les outils créés : un guide de référence, cinq guides explicatifs pour les cinq volets du programme, un guide sur les bonnes pratiques partenariales, une cartographie des assurances, et plus encore.



Allo nouveaux·elle·s : ces cafés offrent un retour sur l'historique de Créneau, ses volets et ses critères. Offerts aux deux mois, ils permettent d'échanger sur les obstacles et défis rencontrés. Pour 2025-2026, 6 cafés virtuels se sont tenus et ont permis de soutenir les CJE de partout au Québec.



Bonnes pratiques partenariales avec les écoles : deux cafés virtuels ont permis aux intervenant·e·s d'échanger sur leurs collaborations avec le milieu scolaire, en mettant en lumière des approches gagnantes et des défis communs.



Les espaces de formation : apprendre, échanger, s'inspirer

Cette année, le RCJÉQ s'est réinventé dans sa façon d'offrir des formations aux intervenant·e·s Créneau en différenciant trois formats complémentaires :

Les formations, animées par des expert·e·s de leur domaine, permettent d'approfondir des connaissances et de développer des compétences concrètes. Les webinaires, facilitent les échanges entre nos partenaires et nos membres. Les cafés virtuels, animés par l'équipe du RCJÉQ, offrent un espace plus informel favorisant la co-construction de solutions entre intervenant·e·s. Ces dernières années, ils sont devenus un lieu privilégié pour tisser des liens et faciliter l'intégration des nouvelles personnes dans le « monde de Créneau ».

Autonomie personnelle et sociale : des formations sur la santé mentale et l'emploi, l'itinérance jeunesse et un parcours d'apprentissage sur l'empathie (Solution Empathique) ont été offerts, de pair avec une communauté de pratique animée aux deux mois.

Développement de projet : l'offre s'est enrichie de nouvelles collaborations avec Nuense (entrepreneuriat et neurodiversité), MicroEntreprendre, Entreprendre ici et Élections Québec (participation citoyenne). Trois espaces de discussion en ligne ont également été initiés par des intervenant·e·s durant l'été.



Formation transversale : l'offre a été considérablement élargie pour aborder l'intégration de l'IA dans les pratiques, la charge émotionnelle liée au travail d'intervention, les générations Z et Alpha, ainsi que les compétences transversales en communication et en adaptation professionnelle.

Répartition des cafés virtuels



Formation personnalisée : le RCJÉQ offre la possibilité d'animer le café virtuel Allô nouveaux·elle·s en petit groupe ou individuellement, en ligne ou en personne. Des formations personnalisées sont également offertes aux nouvelles équipes pour leur présenter Créneau et le RCJÉQ.

Service en continu : tout au long de l'année, l'équipe Créneau offre un soutien pour répondre aux questions via courriel, téléphone ou la plateforme « Le Chalet ».

Soutien aux intervenant·e·s en employabilité

Dans un contexte marqué par des transformations rapides du marché du travail, le RCJÉQ a consolidé et diversifié les espaces d'échange, de formation et de transfert de connaissances destinés aux intervenant·e·s du réseau.

7 rencontres

de la communauté de pratique en orientation, dont 3 séances d'études de cas et 4 séances thématiques (tenue de dossiers, rédaction de rapports, outils d'orientation)

2 cafés virtuels

d'échange de bonnes pratiques en employabilité : Potentiel RH avec le CJE Maskinongé, et Nova & CJE avec Nova Global et les CJE des Pays-d'en-Haut, du Lac-St-Jean-Est et Zone Emploi d'Antoine-Labelle

4 webinaires

en collaboration avec des partenaires : 1 webinaire sur le parcours travail-études en petite enfance avec le CSMO-ÉSAC, 2 séances « train the trainer » avec la Commission de la fonction publique sur les emplois au gouvernement fédéral, et 1 webinaire avec Qualifications Québec sur la reconnaissance des compétences

Café virtuel en employabilité:
Potentiel RH: outiller les employeurs pour mieux soutenir les jeunes travailleurs

10 avril 2025
11h00-12h00

Inscrivez-vous!

Café virtuel en orientation
Communauté de pratique des c.o. des CJE

Tenue de dossiers, rédaction de notes et rapports – partie 2

Mercredi 10 septembre
13h30 - 15h00

Webinaire
pour conseillères et conseillers en emploi ou en orientation

La reconnaissance des compétences pour les jeunes

Judi 29 janvier 2026
De 14h à 16h

Animé par Marjorie Casimir
Conseillère en reconnaissance des compétences

3 cohortes

du parcours de formation Destination CJE offertes aux nouvel·le·s intervenant·e·s en employabilité, en collaboration avec Espace Carrière/CJE Maskoutain

17 envois du Bulletin des professionnel·les des CJE (11 réguliers et 6 envois spéciaux), pour une audience de 500 abonné·es

11 réguliers

6 envois spéciaux

500 abonné·es

Comité santé mentale : 4 rencontres

ayant permis de faire évoluer le comité vers un rôle aviseur, mieux ancré dans les réalités terrain



Soutenir les directions et gestionnaires des CJE : un accompagnement stratégique

Dans un contexte marqué par des enjeux stratégiques majeurs en matière de financement et de positionnement du réseau, le RCJÉQ a intensifié son accompagnement auprès des directions. Par des espaces de concertation, le développement d'outils structurants et un soutien personnalisé, le Réseau a contribué à renforcer la capacité d'action des équipes de gestion.

- Plusieurs rencontres virtuelles sur des questions stratégiques : renouvellement des ententes, calcul des heures d'intervention, projets Jeunes en mouvement vers l'emploi
- Révision du guide sur la comptabilisation des heures d'intervention et production d'un aide-mémoire, en collaboration avec un comité de membres
- Développement d'outils stratégiques pour les négociations avec Services Québec : trousse de négociation incluant aide-mémoires, gabarits, outils de calcul, et offre de services nationale déposée par le RCJÉQ
- Accompagnement individualisé des CJE dans leurs négociations locales, avec l'appui de l'escouade négociations composée de directions expérimentées
- Structuration du comité national LGÉtat, un espace stratégique visant à assurer le développement, l'optimisation et l'appropriation durable de la plateforme nationale de données

Offre de formations en gestion des ressources humaines

Parce que des équipes en santé sont au cœur de la mission des CJE, le RCJÉQ a collaboré cette année avec le Réseau AnnieRH afin d'offrir 3 formations virtuelles spécialement conçues pour les équipes de gestion. Ces formations, ciblées sur des enjeux concrets du quotidien des gestionnaires, visaient à enrichir leurs pratiques et à consolider la santé et la cohésion de leurs équipes.

1. Réduire les risques psychosociaux

Cette formation a permis de sensibiliser les gestionnaires aux pratiques de gestion favorisant la santé psychique au travail, tout en les outillant pour collaborer avec leur équipe dans l'identification et la réduction des risques psychosociaux.

2. Développer la maturité et l'autonomie de son équipe

Les gestionnaires ont été accompagnés pour mieux décoder les dynamiques d'équipe et identifier les besoins de leurs membres, tant ceux exprimés ouvertement que ceux qui demeurent implicites, afin de favoriser une plus grande autonomie collective.

3. Perpétuer la mémoire organisationnelle (transfert de connaissances)

Cette formation a fourni aux gestionnaires des outils concrets pour déterminer les savoirs cruciaux au sein de leur organisation, et pour mettre en place des façons simples et personnalisées de partager et de pérenniser ces connaissances dans l'action.

Programme Nouvelle ère avec l'ESG-UQAM

Subventionné par la CPMT dans le cadre du programme Impulsion – Compétences, ce parcours de formation national d'envergure visera 60 gestionnaires de CJE. Développé en partenariat avec l'École des sciences de la gestion de l'UQAM durant l'année 2025-2026, il se déploiera de septembre 2026 à juillet 2027 et comprend des formations différenciées selon le profil, enrichies de communautés de pratique, de coaching individuel et d'attestations officielles.

Innover pour les jeunes : projets nationaux

Cette année a été marquée par le déploiement de plusieurs projets nationaux structurants. Chacun témoigne de la capacité d'innovation du RCJÉQ : répondre à des besoins concrets avec des solutions originales, inclusives et durables.

MaVoixCompte : faire entendre la voix des jeunes... et passer à l'action

Au cours de la dernière année, le mouvement MaVoixCompte a franchi une nouvelle étape structurante. Après avoir permis de mieux comprendre les réalités vécues par les jeunes du Québec, le RCJÉQ a poursuivi son objectif : transformer ces constats en actions concrètes, en solutions portées par et pour les jeunes.

ma voix
compte



Alimentation



Environnement



Éducation et accessibilité



Santé physique et mentale



Logement



Un dévoilement mobilisateur

Le RCJÉQ a organisé et animé un événement de dévoilement des résultats au CJE Montréal Centre-Ville, rassemblant jeunes, partenaires et acteur-trices du milieu jeunesse. Des panélistes jeunesse, des témoignages et une animation favorisant les échanges ont créé un espace chaleureux et engagé où les jeunes ont pu s'exprimer directement sur les enjeux qui les concernent.

Des constats clairs, une jeunesse engagée

Une majorité de jeunes expriment un sentiment limité d'impact sur la société et une faible confiance envers l'avenir, mais une forte proportion demeure engagée, notamment avec une intention de vote élevée. Une jeunesse lucide, parfois inquiète, mais profondément mobilisée et prête à agir.

Des constats aux solutions

Le RCJÉQ a lancé à l'automne une série de focus groupes réunissant des jeunes dans toutes les régions du Québec pour co-construire des solutions concrètes.

Une bourse participative

16

projets soumis

500+

votes exprimés par les jeunes

2

projets lauréats soutenus financièrement

Une plateforme numérique en croissance

6 000+

visiteur·euse·s sur la plateforme

1 200

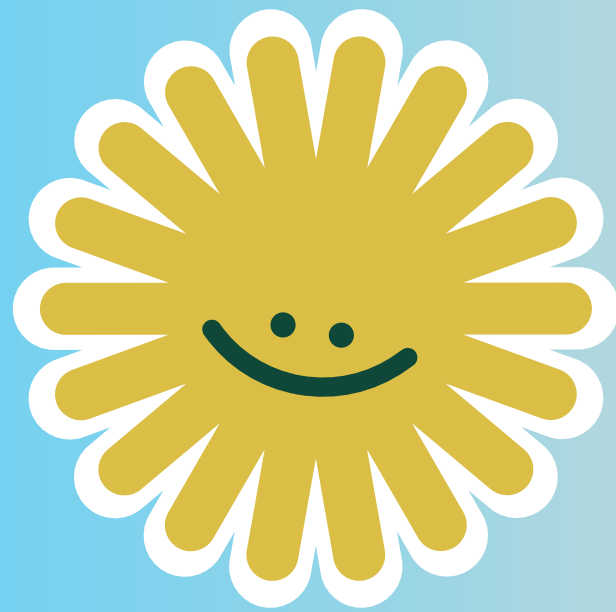
inscriptions

1 000

participant·e·s actif·ve·s

Vers la consultation 2026

Le RCJÉQ a lancé la consultation MaVoixCompte 2026 du 26 janvier au 15 mars 2026, combinant un questionnaire en ligne et des ateliers animés dans les CJE. Le questionnaire a été co-construit avec Aire Ouverte, Citoyenneté Jeunesse, Environnement Jeunesse (EnJEU), LAB22, La Tablée des Chefs et le comité MaVoixCompte des CJE.



RAYONNEMENT

META

230 371 personnes rejointes

TIKTOK

483 000 personnes rejointes

PLATEFORME CIVICTECH

12 631 participants

433

répondant·e·s via questionnaire en ligne (Govocal)

L'objectif demeure clair : faire de la participation jeunesse un levier réel de transformation sociale et politique au Québec.

252

répondant·e·s dans 31 ateliers tenus dans 24 CJE



685

jeunes rejoint·e·s à travers le Québec

Gouvernance inclusive

Dans le cadre du projet « Gouvernance inclusive : pour un réseau représentatif et mobilisé », le RCJÉQ a déployé des outils et initiatives structurantes visant une gouvernance toujours plus inclusive, représentative et mobilisatrice.

Le guide « La gouvernance en pratique ; les essentiels pour les CJE » :



Conçu en collaboration avec Jean-Daniel Brisson, président du groupe conseil StratExec, et la participation de 8 directions générales de CJE, ce guide offre aux directions et aux membres des conseils d'administration un outil à la fois rassembleur et inspirant – capable d'unir les expériences, autant pour les plus expérimenté·e·s que pour les nouvelles personnes.

Gouvernance inclusive

Un cartable de formation pour les intervenant·e·s et les jeunes souhaitant s'impliquer en gouvernance :

CARTABLE D'ACTIVITÉS EN ROUTE VERS LA GOUVERNANCE



Ce cartable « En route vers la gouvernance » démystifie la gouvernance à travers un parcours en cinq étapes (une formation, deux ateliers, un jeu de rôle et un guide ludique) conçu pour être à la fois informatif, participatif et adapté à différents styles d'apprentissage.

Un magazine à destination des jeunes :

Co-créé avec l'OBNL Citoyenneté Jeunesse, ce guide sous forme de magazine est une boussole pratique et inspirante. Il met en valeur des témoignages de jeunes administrateur·trice·s de CJE, propose une carte de l'écosystème en gouvernance, des fiches sur les différentes instances, un quiz de profil d'engagement, et même un horoscope de l'implication !

T'AS TA PLACE! Le magazine qui parle d'implication sans t'endormir

Des conseils d'une experte en gouvernance Des outils pratiques pour mieux te comprendre et comprendre comment t'impliquer Une foule de ressources à explorer



J'ai le Droit !

Développée par le RCJÉQ avec la participation financière de la CNESST, la trousse ludique J'ai le Droit ! a été déployée dans l'ensemble des 92 CJE membres. Elle sensibilise les jeunes à leurs droits et obligations au travail, en s'appuyant sur une pédagogie par le jeu.

100+
intervenant·e·s formé·e·s

1 200
jeunes touché·e·s par les ateliers

Les données recueillies démontrent une progression significative : les participant·e·s estimaient leur niveau de connaissance des droits du travail à 50 % avant l'atelier; cette proportion atteint en moyenne 78 % après. Ces résultats ouvrent la voie à la poursuite du partenariat avec la CNESST, qui portera sur la santé psychologique des jeunes en emploi, dans une approche fusion entre le balado et de l'univers des jeux de société !



Tournoi inter-CJE : une initiative ludique, un impact réel

Le tournoi de jeux vidéo inter-CJE est revenu pour sa 2^e édition autour de **Super Smash Bros. Ultimate**. Inscrit dans une démarche d'innovation sociale, il mobilise le jeu vidéo comme outil d'intervention pour favoriser l'engagement des jeunes de 15 à 35 ans.

Des outils et activités pour soutenir les équipes terrain :

- Formation : La dépendance aux jeux vidéo chez les jeunes : comprendre pour mieux intervenir
- Conférence d'ouverture pour les jeunes : Quand l'imaginaire rencontre le réel. Une histoire de sens et de persévérance

400

jeunes dans les phases locales,
régionales et la finale provinciale

- Café virtuel : Des manettes et des idées. Le jeu vidéo comme moteur d'engagement, avec trois CJE présentant des projets inspirants
- Une trousse d'outils et de ressources pour accompagner les jeunes autour du jeu vidéo



NUM'Emploi

Avec la participation financière de la CPMT, le RCJÉQ, en collaboration avec le CERESO, a amorcé le projet NUM'EMPLOI. Le projet s'adresse à la fois aux jeunes accompagnés par les CJE et aux équipes d'intervention en employabilité, afin d'ancrer durablement la littératie numérique dans les pratiques d'employabilité.

Concrètement, il s'agira d'adapter l'outil NUM+ développé par le CERESO et déjà testé dans d'autres milieux d'employabilité. Ce projet vise à outiller les conseiller-ère-s en emploi grâce à un diagnostic précis, afin de mieux soutenir les jeunes dans le développement de leurs compétences numériques. Il permettra également aux jeunes de

développer ces compétences à l'aide de contenus technopédagogiques adaptés à leur niveau et à leur réalité.

À court terme, une formation à l'outil de diagnostic sera délivrée à 15 conseiller-ère-s en employabilité et 50 jeunes vivront un parcours de formation personnalisé dans 5 CJE pilotes avant une mise à l'échelle au niveau du réseau.

À terme, NUM'EMPLOI contribuera à réduire la fracture numérique, à renforcer l'équité dans les parcours vers l'emploi et à soutenir l'évolution des pratiques d'accompagnement en lien avec les compétences numériques au sein du réseau des CJE.

SpotNumérique

Financé par NovaScience, en collaboration avec COLab, le projet SPOT numérique a démarré à la fin de l'année 2025. Il s'agit de l'élaboration de manière itérative (prototypage, tests et mise à l'échelle) d'un parcours clefs en main de 60 heures en fabrication numérique, destiné aux jeunes issu-e-s de milieux adaptés de scolarisation déployé dans 5 CJE membres à travers le Québec. Le projet vise à renforcer leur motivation, leur sentiment de compétence et leur persévérance scolaire.

À travers des activités concrètes en Fab Lab (impression 3D, découpe laser, programmation), les jeunes explorent les STIM dans un environnement stimulant et inclusif. Le SPOT numérique se distingue par une approche novatrice et partenariale entre les CJE, l'expertise reconnue du COLab en innovation pédagogique et en conception de parcours d'apprentissage, les Fab Labs. De plus cette initiative se démarque par une reconnaissance officielle des acquis collégiale avec le Collège d'Alma qui pourra être obtenue par tous les jeunes participants à travers le parcours et ultérieurement à travers le parcours mis en oeuvre par les CJE avec les outils créés. L'apprentissage par projets, renforcera la motivation et le sentiment d'efficacité personnelle des jeunes qui intégreront le parcours de formation.

Fièrement en emploi

Avec l'appui du Bureau de lutte contre l'homophobie et la transphobie, le RCJÉQ a obtenu le projet Fièrement en emploi, d'une durée de 2 ans, visant à transformer le réseau des CJE en milieu d'accueil véritablement inclusifs pour les jeunes LGBTQ+. Il est réalisé en partenariat avec le Conseil québécois LGBT et le GRIS. Le projet visera à terme : 125+ jeunes LGBTQ+ visé-e-s, 750 jeunes en général, 150 intervenant-e-s et 70 directeur-trice-s de CJE rejoint-e-s.

Rayonner plus loin : communications et visibilité

Cette année a été marquée par une transformation de la stratégie de communication du RCJÉQ. En se dotant d'un plan de communication, en intensifiant les relations de presse, en lançant une première semaine nationale et une première campagne de publicité nationale, le réseau a amplifié considérablement sa visibilité et réaffirmé sa mission auprès des publics qui comptent.

Rayonnement médiatique : entrevues et reportages

La parole du RCJÉQ a résonné dans les grands médias tout au long de l'année, contribuant à faire de la jeunesse un sujet de société incontournable.

15 octobre 2025

Rudy Humbert invité dans l'émission de Francis Gosselin (QUB Radio)

Discussion sur l'explosion du chômage chez les jeunes

Média : [QUB radio](#)

2 octobre 2025

Du plein emploi au chômage élevé chez les jeunes, une situation unique

Rudy Humbert invité dans l'émission de Pénélope McQuade

Média : [Radio de Radio-Canada](#)

28 septembre 2025

« Chômage chez les jeunes diplômé-es » – un reportage qui bouscule nos certitudes

Rudy Humbert invité dans l'émission de Myriam Fimbry

Média : [Radio de Radio-Canada](#)

25 septembre 2025

Le rêve est essentiel pour bâtir la société de demain

Texte d'opinion pour la Journée internationale du rêve

Média : [Journal de Montréal](#)

21 septembre 2025

« Chômage : les jeunes face à une « tempête parfaite »

Rudy Humbert, article de David Savoie

Média : [CBC/Radio-Canada](#)

3 septembre 2025

Ottawa et Québec unissent leurs forces pour soutenir l'emploi chez les jeunes

Rudy Humbert, article de David Bordeleau

Média : [Radio-Canada](#)

27 août 2025

Chômage : « On ne s'en va assurément pas dans la bonne direction » – Rudy Humbert

Entrevue avec Marie-Ève Tremblay

Média : [98,5 FM](#)

6 juin 2025

L'impact de l'incertitude économique sur les jeunes

Expert-e invité-e

Média : [TVA nouvelles](#)

Juin 2025

Devrait-on imposer un quota d'embauches de jeunes pour l'été ?

Rudy Humbert invité à l'émission Les Débatteurs

Média : [Noovo Info](#)

21 mai 2025

Emploi d'été : marché de l'emploi défavorable pour les jeunes

Entrevue à Midi-Info avec le journaliste Alec Castonguay

Média : [Radio-Canada](#)

20 mai 2025

Crise de l'emploi chez les jeunes : « J'ai de l'expérience, pourtant ! »

Entrevue à Midi-Info avec le journaliste Alec Castonguay

Média : [La Presse](#)

13 mai 2025

Les jeunes ne sont pas désengagé-es. Ils sont désabusé-es. Il est temps d'agir.

Article sur le dévoilement des résultats de la consultation MaVoixCompte 2025

Média : [Journal de Montréal](#)



27 au 31 octobre
2025

Partout au Québec

Leur voix, notre mission. Leur avenir, notre force.



Première édition de la Semaine nationale des CJE

Du 27 au 31 octobre 2025 s'est tenue la toute première édition de la Semaine nationale des CJE (SNCJE), sous la thématique « Leur voix, notre mission. Leur avenir, notre force. » Cette semaine visait à faire rayonner, partout au Québec, la mission des CJE et leur rôle essentiel dans l'insertion sociale, citoyenne et économique des jeunes.

20 000

personnes touchées sur Meta
(Facebook et Instagram)

26 000

pic d'utilisation de l'outil Trouve
ton CJE durant la semaine

231

partages et 291 réactions sur Meta

484

visites sur la page web dédiée

4 388

impressions sur LinkedIn avec 362 clics

Campagne annuelle de publicité nationale

Le RCJÉQ a lancé une campagne publicitaire nationale. Cette initiative structurante marque un tournant dans le positionnement de marque du réseau : en se dotant d'une voix commune, cohérente et moderne, les CJE renforcent leur crédibilité et leur visibilité auprès des publics jeunesse, là où ils se trouvent.

Refonte de TrouveTonCJE.com

Le site TrouveTonCJE.com a fait l'objet d'une refonte complète pour servir de destination centrale de la campagne nationale. Il permet aux jeunes de repérer facilement leur CJE, d'accéder à ses coordonnées et à ses réseaux sociaux, avec une expérience utilisateur-riche modernisée.

Trois capsules vidéo pour toucher les jeunes

Trois capsules publicitaires vidéo ont été produites avec un ton juste, non stigmatisant et aligné avec la mission des CJE. Elles incarnent la diversité des parcours accompagnés par le réseau.

Phase 1 : des résultats probants

La campagne, déployée sur Google/YouTube, Meta, TikTok, Snapchat et Twitch, a généré des résultats remarquables :

18 M+

 impressions
cumulées

130 000+

 clics générés

95 %

 taux de visionnement
sur YouTube

93 %

 taux de visionnement
sur Twitch

TikTok s'est imposé comme le canal le plus efficace avec 6,77 M d'impressions, 4,68 M de vues et 125 507 clics à 0,17 \$ par clic. Des taux de clics atteignant 8,31 % confirment l'efficacité du canal auprès des 18-24 ans.

90 %+

 des CJE ont diffusé
le matériel localement

Plan de communication annuel

Le RCJÉQ a élaboré un plan structuré autour de cinq orientations stratégiques : incarner un modèle de service jeunesse innovant, humaniser la marque CJE, structurer et simplifier la communication, renforcer le rôle de soutien auprès des membres, et amplifier la voix des jeunes. Ces travaux jettent les bases d'une communication cohérente, inclusive et mobilisatrice.

Politique de rédaction inclusive

En collaboration avec Les mots pour la cause, le RCJÉQ s'est doté d'une politique exhaustive de rédaction inclusive pour mieux refléter ses valeurs dans l'ensemble de ses communications écrites.



Politique d'écriture inclusive du RCJÉQ

| | | |
|--|-----------------------------------|--|
| Rédaction épiciène Ex : La population étudiante | Usage | On privilégie la rédaction épiciène dans la mesure du possible. |
| Forme tronquée (doublets abrégés) Ex : Les étudiant·e·s | Usage | On emploie la forme tronquée sans en limiter l'usage à un certain type de texte ou à une certaine terminaison. |
| | Signe de troncation | On emploie le point médian. Le signe se place entre la forme masculine au singulier et la forme féminine au pluriel. Raccourci élavier : Windows / Alt+250 OU Alt+Q183 // Mac : Maj+Alt+F OU Maj+Alt+H OU Maj+Alt+9 Recommandation : créer votre propre raccourci |
| | SEO | On évite la forme tronquée dans les titres, les sous-titres, la métadescription et l'URL pour les pages Web ayant un objectif de référencement SEO. On privilégie plutôt la rédaction épiciène ou les doublets complets. |
| Féminisation syntaxique (doublets complets) Ex : Les étudiantes et étudiants | Usage | On emploie la féminisation syntaxique. Toutefois, on privilégie la rédaction épiciène et la forme tronquée lorsque possible. |
| | Pronom de reprise | On emploie (à l'oral et à l'écrit) les pronoms de reprise suivants : « Elles et ils ». |
| | Accord de proximité | On emploie l'ordre féminin-masculin avec accord au masculin. |
| | Terminaisons -eure / -euse | On permet d'alterner entre une forme et une autre (-eure et -euse), mais on privilégie l'emploi de la même forme dans un seul et même texte. |
| Rédaction non binaire Ex : iels | Usage | On emploie la rédaction non binaire (p. ex. iels) seulement lorsque le texte porte sur des personnes non binaires. |
| | Néologismes | On emploie les pronoms et les accords choisis par les personnes concernées. En cas de doute ou de traduction de l'anglais au français, on emploie le pronom « iels » et la forme tronquée pour les accords. |

Pour plus d'information, veuillez consulter le guide d'écriture inclusive.

Site web du RCJÉQ

rcjeq.org

Vue d'ensemble du trafic

Au cours de l'exercice 2025-2026, le site web du RCJÉQ a attiré **97 000 visiteur·trice·s**, dont **99%** s'y rendaient pour la toute première fois. Ces visites ont généré un total de **144 372 visites sur le site** et **228 000 pages consultées**.

Le trafic a connu un **pic important à l'automne 2025**, avec des journées dépassant les 6 000 consultations de pages, directement lié à la campagne nationale de promotion de l'outil Trouve ton CJE.

[Consulter le site web](#)

97 000

Visiteur·trice·s au total
99 % de nouveaux visiteurs

144 372

Visites sur le site
sessions générées

228 000

Pages consultées
vues de pages cumulées

Pages les plus visitées

Le contenu phare du site est sans conteste l'outil de recherche **Trouve ton CJE**, qui concentre à lui seul **195 232 consultations**, soit **86 % de l'ensemble du trafic**. Cet outil est clairement le moteur principal du site.

[Consulter le site web](#)

Trouvetoncje.com

Trouve



• com

Site web MaVoixCompte

mavoixcompte.org

Vue d'ensemble du trafic

Au cours de l'exercice 2025-2026, le site **mavoixcompte.org** a accueilli **2 900 visiteurs**, dont la quasi-totalité découvraient la plateforme pour la première fois. Ces visites ont généré **4 489 pages consultées**.

On note également **770 téléchargements du rapport Ma Voix Compte 2025** au cours de l'année, ce qui souligne un intérêt marqué des visiteurs pour cette ressource.

Le graphique annuel révèle un **pic de trafic en juin-juillet 2025**, avec des journées atteignant jusqu'à 200 consultations par jour, correspondant à une campagne de mobilisation liée aux Objectifs de développement durable.

[Consulter le site web](#)

2 900

Visiteur·trice·s au total
quasi-totalité nouveaux

4 265

Visites sur le site
sessions générées

770

Téléchargements
rapport Ma Voix Compte 2025



D'où viennent les visiteurs ?

Le site est majoritairement découvert via les moteurs de recherche comme Google (38 %), ce qui indique une bonne visibilité en ligne. Le trafic direct (personnes qui tapent l'adresse du site directement) représente 35 %, signe qu'une base d'utilisateurs est déjà familière avec la plateforme. Les liens provenant d'autres sites (partenaires, médias, organisations) ont généré 20 % du trafic, illustrant l'effet du bouche-à-oreille numérique. Les réseaux sociaux ont contribué à hauteur de 6 %, et la publicité en ligne reste marginale.

Le Chalet (Talkspirit)

Depuis le lancement de la plateforme Talkspirit, un véritable élan de collaboration s'est créé au sein des CJE. Les membres ont formé des groupes pour divers projets internes et inter-CJE, ce qui facilite la circulation des informations et la réponse rapide aux questions. Des séances d'informations sont régulièrement organisées pour soutenir les projets en cours, renforçant ainsi la dynamique de travail collectif et l'agilité du réseau.

Le Chalet : 579 utilisateurs au cœur du réseau

Le Chalet, la plateforme collaborative du réseau des CJE propulsée par Talkspirit a suscité des échanges avec 579 utilisateurs actifs,

Sur le fil d'actualités, la plateforme a généré en moyenne 14 publications, 16 commentaires et 20 réactions par mois. Les pics d'activité observés en juin 2025 et en janvier 2026 coïncident avec des moments clés du réseau, notamment le Colloque Créneau et le lancement de la consultation Ma Voix Compte, confirmant que Le Chalet amplifie la mobilisation collective lors des temps forts de l'organisation.

Un espace de partage de ressources actif

Le drive collaboratif a connu un pic majeur avec plus de 160 fichiers déposés autour du projet Nos futurs : Ma Voix Compte (160 fichiers) et du groupe Le nuage des comms (99 fichiers). Ces données illustrent l'utilisation de la plateforme comme espace de co-construction et de partage de ressources autour des projets prioritaires du réseau.

publications par mois

579

Utilisateurs actifs
393 membres + 186 invités

14

Activité sur le fil d'actualités
1,92 réaction par publication

27 groupes

Espaces de collaboration
18 ouverts, 7 privés, 2 secrets

Figure 3 : Groupes ayant généré le plus de dépôts de fichiers sur les 12 derniers mois

Conclusion

Avec une communauté stable de 579 utilisateurs, un taux d'engagement régulier et une utilisation concentrée autour des projets structurants du réseau, Le Chalet remplit pleinement son rôle de levier de cohésion, d'agilité et d'intelligence collective. La saturation récurrente des licences disponibles souligne par ailleurs que le besoin de collaboration numérique au sein du réseau continue de croître.

Réseaux sociaux



Au cours de l'année 2025-2026, le RCJÉQ a maintenu une présence active et structurée sur quatre plateformes numériques : **Facebook**, **Instagram**, **LinkedIn** et notre arrivée sur **TikTok**. La mise en commun des données issues de chacun de ces canaux permet de dresser un bilan global révélateur, tant en matière de visibilité que d'engagement et de croissance des communautés. L'ensemble des résultats présentés ci-dessous repose sur des données brutes issues directement des outils analytiques de chaque plateforme.

1. Portée globale : plus de 6,6 millions de vues

Cumulées sur l'ensemble des plateformes, les publications du **RCJÉQ** ont généré plus de **6,6 millions de vues** au cours de l'année. **TikTok** se distingue comme le canal de portée le plus puissant avec **4,9 millions de vues**, confirmant la capacité de la plateforme à rejoindre un public non abonné à très grande échelle. **Facebook** suit avec environ **1,5 million de vues**, tandis qu'**Instagram** et **LinkedIn** totalisent respectivement **32 500** et **75 600 impressions** issues de leurs publications. Ces chiffres témoignent d'une stratégie multiplateforme efficace, où chaque canal joue un rôle distinct selon le type de contenu et le public visé.

4,9 M

Vues TikTok
portée organique massive

1,5 M

Vues Facebook
ouverture : 278 312 personnes

32 500

Vues Instagram
publications uniquement

75 600

Impressions LinkedIn
5 530 clics générés

2. Croissance des communautés

Les quatre plateformes réunies ont enregistré une croissance nette au cours de l'année. **Facebook a accueilli 974 nouveaux abonné-e-s**, **LinkedIn 751**, **Instagram 181**, et la communauté TikTok atteignait **468 abonné-e-s** au 31 mars 2026. Au total, l'organisation a enregistré **plus de 2 374 nouveaux abonné-e-s** sur l'ensemble de ses réseaux, une progression entièrement organique qui démontre l'attractivité des contenus produits et la pertinence des thématiques abordées.

3. Engagement et interactions : plus de 12 000 interactions directes

| Plateforme | Vues / Impressions | Interactions | Partages | Commentaires | Nouveaux abonnés |
|------------|--------------------|--------------|----------|--------------|------------------|
| TikTok | 4 900 000 | 4 899 | 377 | 22 | 468 (total) |
| Facebook | 483 427 * | 6 833 | 2 067 | 155 | +974 |
| Instagram | 32 545 * | 878 | 219 | 5 | +181 |
| LinkedIn | 75 602 | 1 816 | 95 | 61 | +751 |

* Données issues des publications uniquement (CSV Meta). Les totaux Meta Business

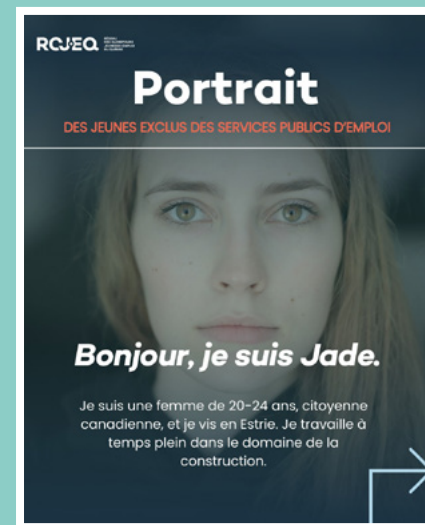
Conclusion

L'année 2025-2026 confirme que la stratégie numérique du RCJÉQ génère un impact réel et mesurable. Avec plus de **6,6 millions de vues**, plus de **12 000 interactions directes**, plus de **24 000 clics** vers les ressources de l'organisation et un ratio partages-commentaires qui témoigne d'une forte appropriation des messages par la communauté, les réseaux sociaux du RCJÉQ se positionnent comme un levier essentiel de visibilité, de mobilisation et d'engagement auprès des jeunes du Québec.

Des moments qui ont marqué notre fil

1 Portrait des jeunes exclus des services publics d'emploi

Cette année, le RCJÉQ a encore publié des portraits des jeunes exclus des services publics d'emploi, une étude mettant en lumière des profils méconnus comme celui de Jade, une femme de 20-24 ans travaillant à temps plein en construction, mais sans accès au soutien dont elle aurait besoin. Ce contenu a permis aux CJE de mieux documenter et illustrer les réalités des jeunes qui passent entre les mailles du filet, et d'en faire la promotion auprès de leurs communautés.



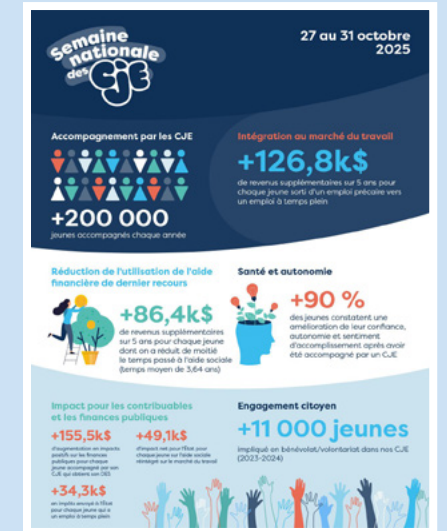
2 Consultation Ma Voix Compte

Du 26 janvier au 7 mars, le RCJÉQ a lancé la consultation Ma Voix Compte à l'intention des jeunes de 15 à 35 ans. Via un questionnaire en ligne, les participants étaient invités à imaginer et à proposer des solutions aux enjeux qui les préoccupent pour le Québec. Les CJE ont relayé la campagne auprès de leur clientèle et de leurs partenaires, contribuant à amplifier la portée de cette initiative citoyenne.



3 Semaine nationale des CJE

Du 27 au 31 octobre 2025 se tenait la Semaine nationale des CJE, une occasion pour tout le réseau de mettre en valeur son impact collectif. Cette année, la campagne a misé sur des données probantes éloquentes. Les CJE se sont mobilisés pour diffuser ces contenus et célébrer leur contribution sur le terrain.



4 Journées de la Persévérance Scolaire

Du 16 au 20 février 2026, le réseau a participé aux Journées de la Persévérance Scolaire (#JPS2026) en soulignant l'importance du volet Persévérance scolaire du programme Créneau. Les CJE ont partagé des publications percutantes rappelant qu'en 2023-2024, plus de 24 400 jeunes ont été accompagnés dans ce volet. Une belle occasion de rappeler le rôle central des CJE dans le maintien des jeunes sur les bancs d'école.



5 TrouveTonCJE – Phase 2

Le RCJÉQ a poursuivi le déploiement de la campagne TrouveTonCJE avec le lancement de la phase 2, mettant de l'avant le message qu'avec plus de 111 CJE partout au Québec il y'a assurément un CJE près de chacun de nous. La campagne dirige les jeunes vers la plateforme trouvetoncje.com. Les CJE ont été invités à relayer les publications communes sur leurs réseaux sociaux pour maximiser la visibilité de cet outil d'orientation qu'est le site trouvetoncje.com.



Un outil au service des jeunes, repensé pour mieux rediriger vers l'accompagnement le plus proche de chez eux

Le site **trouvetoncje.rcjeq.org** est l'outil numérique central de la campagne nationale du RCJEQ. Son rôle est précis et stratégique : permettre à tout jeune de 15 à 35 ans de trouver rapidement le Carrefour jeunesse-emploi le plus proche de chez lui et d'accéder directement à ses services. Il agit comme guichet d'entrée vers les ressources CJE locales, et constitue le principal point d'atterrissage des investissements publicitaires de la campagne nationale.

Les orientations de la refonte

La refonte a été guidée par une logique d'optimisation vers la conversion, en plaçant l'utilisateur jeune au centre de chaque décision. Les principaux changements déployés sont les suivants :

La **carte de géolocalisation** a été repositionnée en tête de page, visible dès l'arrivée sur le site sans défilement, aussi bien sur mobile que sur ordinateur. L'outil de recherche par code postal a été simplifié et mis en valeur pour réduire le temps entre l'arrivée sur le site et la connexion avec un CJE.

L'**harmonisation de la typographie** et de l'identité visuelle a été réalisée pour assurer une cohérence entre le site et l'ensemble des supports de la campagne nationale.

Les **espacements et la hiérarchie visuelle** ont été resserrés pour fluidifier la lecture et guider naturellement l'utilisateur vers l'action souhaitée. Des boutons d'appel à l'action «Trouve ton CJE» ont été ajoutés à des moments stratégiques du parcours de lecture, notamment après la section bénéfiques et en bas de page.

Enfin, la **configuration des objectifs de conversion dans Google Analytics** a été mise en place pour comptabiliser précisément le nombre de clics vers les CJE générés depuis le site, permettant désormais de mesurer l'impact réel de chaque visite et d'orienter les décisions stratégiques avec des données fiables.



Des résultats qui confirment la pertinence de la démarche

La refonte s'inscrit dans un objectif de croissance du trafic de **+15 %** sur un an. Les données du site web **RCJEQ** confirment que l'outil Trouve ton CJE concentre à lui seul **86 %** du trafic total du site, avec **195 232 consultations** sur l'année, ce qui témoigne de son rôle central et de la pertinence des optimisations apportées. La prochaine étape prévoit le déploiement d'une stratégie SEO et l'**activation de Google Ad Grants** pour consolider un tunnel d'acquisition performant tout au long de l'année, au-delà des seules périodes de campagne publicitaire.

1. Une stratégie de communication segmentée et performante

Au cours de l'année 2025-2026, le RCJEQ a envoyé 169 envois de courriels, à travers 13 audiences distinctes, regroupant plus de 7 300 abonnés au 31 mars 2026, soit une moyenne de 14 envois par mois au cours de l'année 2025-2026. Le taux de livraison exceptionnel de 98,1 % témoigne d'une liste d'envoi saine et d'une excellente réputation d'expéditeur. Le taux d'ouverture global est près du double du standard du secteur communautaire, confirmant la pertinence et la qualité des contenus diffusés.

Conclusion et perspectives

L'année 2025-2026 confirme que le RCJEQ rejoint efficacement ses membres et ses communautés internes par le biais de ses bulletins d'information. Les taux d'ouverture et d'engagement élevés témoignent de la pertinence des contenus diffusés. La segmentation fine des audiences est un facteur de succès déterminant : les bulletins destinés aux membres, aux professionnels des CJE et aux participants aux événements obtiennent des résultats parmi les meilleurs du secteur. Pour la prochaine année, nous avons pour objectif de travailler à harmoniser nos points de contact et à mieux segmenter la diffusion de l'information, afin d'alléger l'expérience de communication pour nos membres, de limiter les répétitions entre les différents canaux et de maximiser encore davantage l'impact de chaque communication.

Bulletins d'information

169

Envois de bulletins
sur toute la période

98,1 %

Taux de livraison
liste saine, réputation excellente

13

Audiences distinctes
segmentation ciblée

38 242

Ouvertures uniques
sur l'ensemble de l'année

Parcours de formation avec La Fusée

En collaboration avec La Fusée, centre de formation québécois spécialisé en marketing numérique et en intelligence artificielle, le réseau a bénéficié d'un parcours de formation sur les médias sociaux. Ce parcours a permis aux équipes de communication des CJE de renforcer leurs compétences sur l'ensemble des dimensions de la présence numérique : stratégie de contenu, production, diffusion, gestion des plateformes et analyse de performance.

L'ambition de ce partenariat va au-delà de la formation ponctuelle : il s'agissait de bâtir une culture numérique commune dans le réseau, en donnant à chaque CJE les outils et les réflexes pour communiquer avec plus d'autonomie, de cohérence et d'efficacité sur les plateformes sociales. Dans un contexte où la visibilité numérique est devenue incontournable pour rejoindre les jeunes, ce type d'investissement en formation représente un levier stratégique direct pour l'impact du réseau sur le terrain.

Formations au Congrès annuel

Le Congrès annuel du RCJEQ a également été l'occasion d'offrir des formations directement aux agents et agentes de communication du réseau. L'un des atouts majeurs de ce contexte est la dimension présentielle : en se retrouvant dans un même lieu, les professionnels de la communication bénéficient d'une expérience d'apprentissage plus immersive, favorisant les échanges spontanés, le partage de pratiques et les discussions en profondeur que le format virtuel ne permet pas toujours. Ces rencontres en personne renforcent également les liens entre collègues du réseau, contribuant à bâtir une communauté de pratique soudée et engagée, en complément des parcours de formation offerts tout au long de l'année.

Se rassembler pour aller plus loin

Les événements du RCJEQ sont des lieux où le réseau prend vie. Cette année, chaque rassemblement, qu'il soit stratégique ou de formation, a contribué à renforcer les liens, à partager les expertises et à tracer ensemble la voie pour la jeunesse québécoise.

Rencontre des membres mi-annuelle et AGA 2025

Lieu –
Hôtel Montagnais, Chicoutimi –
27 au 29 mai 2025 – 81 participant-es

Au cœur de la ville de Chicoutimi, dans un espace ressourçant entre nature et urbanité, les membres du RCJEQ se sont rassemblé-e-s pour se ressourcer, réseauter, travailler ensemble sur les enjeux majeurs de leur mission et participer à l'Assemblée générale annuelle. Cette édition a aussi été marquée par l'arrivée de Véronique Lalonde, directrice générale du CJE Mercier Pointe-aux-trembles – Montréal-Est, au conseil d'administration.

81
participant-es



Rencontre des partenaires de l'écosystème jeunesse

Lieu –
Organisme Petites Mains, Montréal –
17 septembre 2025 – 48 organismes jeunesse

La Rentrée des partenaires a fédéré 48 organismes autour d'un objectif clair : développer un argumentaire commun pour replacer les jeunes au cœur des priorités gouvernementales, en vue des élections 2026. Plusieurs études récentes ont été présentées : Carolanne Campeau (Capsana), Bélinda Bah (portrait des communautés noires du Québec), Ludivine Caron (Desjardins) et Amélie Rainville (Chantier de l'économie sociale). Le RCJEQ a partagé des résultats de MaVoixCompte 2025.

48
organismes jeunesse



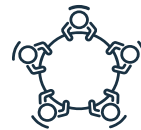
Colloque Créneau : Affiche tes couleurs

Lieu –
Manoir Saint-Sauveur – 7^e édition en présentiel

La thématique «Affiche tes couleurs» a permis de célébrer l'unicité de chacun·e! Le comité organisateur de 7 intervenant·e·s Créneau a conçu une programmation riche : visite du CJE des Pays-d'en-Haut, conférence d'ouverture par Barbada de Barbades, formations pratiques, réseautage, 2^e édition des Lab expérientiels et «atelier des CJE». Les enjeux abordés incluaient les traumatismes complexes, les fonctions exécutives, la prévention des violences sexuelles, l'image corporelle positive, la neurodiversité et l'accompagnement des jeunes marginalisé·e·s.



178
intervenant·e·s présent·e·s



8 Lab expérientiels
(couture, jeu, écriture, réalité augmentée, pleine conscience, science...)



10 formations et ateliers pratiques



28^e Congrès du RCJEQ – « Briller ensemble »

Lieu –
Centre des congrès de St-Hyacinthe –
21-22 octobre 2025

La 28^e édition du Congrès, placée sous le thème « Briller ensemble », a réuni la communauté des CJE autour d'une conférence d'ouverture inspirée : le clown humanitaire Guillaume Vermette, qui consacre sa vie à semer la joie là où l'ombre semble dominer.



303
participant·es



28 formations adaptées aux
réalités des intervenant·e·s



24 partenaires au
salon des exposant·e·s

Rencontre des membres 2026

Lieu –
Hôtel 4 saisons, Orford –
4-5 février 2026 – 84 participant·e·s

Au pied du mont Orford, l'ensemble des équipes de direction des CJE membres s'est réuni pour faire le point sur les enjeux actuels et tracer les perspectives pour l'année à venir. Une formation en ressources humaines a également été offerte.



84
participant·es



Destination commune : nos partenaires

La caractéristique fondamentale du RCJEQ est de s'investir dans une culture partenariale renforcée à tous les maillages : local, régional, national et international. Le RCJEQ multiplie les alliances pour que chaque jeune puisse recevoir l'accompagnement qui lui convient.

Merci à tout·e·s nos précieux·euse·s partenaires et collaborateur·trice·s :

Academos

Aires ouvertes

Aiki technologies

Alliance des centres-conseils en emploi (AXTRA)

Alliance des milieux adaptés
de scolarisation du Québec (AMASQ)

Alliance engagement jeunesse

Altergo

Anorexie et Boulimie Québec

Apathy is boring

Association de la restauration du Québec (ARQ)

Association des clubs d'entrepreneurs·euses
étudiant·es du Québec

Association des intervenant·es en dépendance du Québec

Association des services
de réhabilitation sociale du Québec

Association pour la santé publique du Québec

Association québécoise des organismes
de coopération internationale

Association québécoise des professionnel·les
du développement de carrière (AQPDDC)

Association québécoise des salons du livre

Association québécoise pour la réadaptation physique

Autorité des marchés financiers (AMF)

Capsana (Pause)

Centre d'études et de recherches
sur les transitions et l'apprentissage

Centre d'expertise en reconnaissance
des acquis et des compétences (CERAC)

Centre de la francophonie des Amériques

Centre de prévention de la radicalisation
menant à la violence

Centre de recherche et d'intervention
sur la réussite scolaire

Centre de transfert pour la réussite éducative du Québec

Centre Urbanisation Culture et Société de l'INRS

Chaire de recherche du Canada sur
les trajectoires d'usage de drogues

Chaire de recherche sur l'évaluation
des actions publiques à l'égard des jeunes

Chaire UQAC-Cégep de Jonquière
sur les conditions de vie des jeunes

Chaire-réseau de recherche
sur la jeunesse du Québec (CRJ)

Challenge U

Chantier de l'économie sociale

Charity Rocket

Clenche

Citoyenneté jeunesse

Coalition des familles LGBTQ+

Coalition des organismes communautaires pour
le développement de la main-d'œuvre (COCDMO)

Coalition interjeunes

COLab innovation sociale et culture numérique

Collectif autonome des carrefours
jeunesse-emploi du Québec (CACJEQ)

Collectif des entreprises d'insertion du Québec (CEIQ)

Collectif Ex-placé·e DPJ

Comité consultatif Jeunes de la CPMT

Comité sectoriel de main-d'œuvre en communication
sociale et action communautaire (CSMO-ESAC)

Commission des normes, de l'équité,
de la santé et de la sécurité du travail (CNESST)

Commission des partenaires du marché du travail (CPMT)

| | | | |
|--|---|---|--|
| Community Economic Development and Employability Corporation (CEDEC) | Fédération québécoise de sports électroniques | Ministère de l'Emploi et de la Solidarité sociale | Regroupement des organismes communautaires québécois de lutte au décrochage (ROCLD) |
| Conseil du patronat du Québec | Fondation des gardiens virtuels | Ministère de l'Économie, de l'Innovation et de l'Énergie | Regroupement des Organismes Communautaires Québécois pour le Travail de Rue |
| Conseil québécois de la coopération et de la mutualité | Fondation Jeune en Tête | Ministère de la Culture et des Communications | Regroupement des organismes spécialisés pour l'emploi des personnes handicapées (ROSEPH) |
| Conseil québécois du loisir | Fondation Laurent Duvernay Tardif | Ministère de l'Éducation et de l'Enseignement supérieur | Réseau canadien des entreprises d'entraînement (RCEE) |
| Culture pour tous | Fondation Lucie et André Chagnon | Ministère de la Santé et des Services sociaux | Réseau de l'action bénévole du Québec |
| École nationale d'administration publique (ENAP) | Fondation Monique-Fitz-Back | Ministère des Femmes et de l'Égalité des genres et de la Jeunesse | Réseau des services spécialisés de main-d'œuvre (RSSMO) |
| Écomaris | Fondation pour l'alphabétisation | Ministère Emploi et Développement social Canada | Réseau québécois des écoles entrepreneuriales et environnementales |
| Éduconnexion | Fonds étudiant du Fonds de solidarité FTQ | Mouvement Desjardins | RÉSO 16-35 |
| Élection Canada | Force Jeunesse | Mouvement Santé Mentale Québec | RÉVERBÈRE |
| Élection Québec | Forum Jeunesse Afro-Québécois | Observatoire compétences-emploi | Secrétariat à l'action communautaire |
| Environnement JEUnesse | Futurpreneur Canada | Observatoire Jeunes et Société | Secrétariat à la jeunesse |
| Equiterre | Groupe de Recherche et d'Intervention Sociale (GRIS-Montréal) | Ordre des conseiller-ères d'orientation du Québec | Secrétariat à la Condition féminine |
| Essor Assurances | Idée éducation entrepreneuriale | OSEntreprendre | Septembre Éditeur |
| Exeko | Instances régionales de concertation sur la persévérance scolaire (IRC) | OXFAM Québec | Spectre de rue |
| Fab Lab | Institut des troubles d'apprentissage | Passeport pour ma réussite | SPHERE Québec |
| Fédération canadienne de l'entreprise indépendante | Institut du Nouveau Monde | Place aux jeunes en région | Table nationale des corporations de développement communautaire (TNDCDC) |
| Fédération de la jeunesse canadienne-française | Institut national d'excellence en santé et services sociaux | Printemps numérique | Taking it Global |
| Fédération de la relève agricole du Québec | JA Québec | Projet Mégaphone | Tel-jeunes |
| Fédération des cégeps | Jeunes Explorateurs – Stages d'un jour | Qualification Quebec | Territoires innovants en économie sociale et solidaire (TIESS) |
| Fédération des centres d'action bénévole du Québec | Katimavik | Regroupement des auberges du cœur du Québec | Union des municipalités du Québec |
| Fédération des centres de services scolaires du Québec | La Ruche | Regroupement des centres d'amitié autochtones du Québec | Union Nationale des Missions Locales (UNML) – France |
| Fédération des comités de parents du Québec | Lab 22 | Regroupement des écoles de la rue accréditées du Québec | Vocatio |
| Fédération québécoise des coopératives en milieu scolaire (COOPSCO) | Les Offices jeunesse internationaux du Québec (LOJIQ) | Regroupement des jeunes chambres de commerce du Québec | Y4Y Québec |
| Fédération québécoise des directions d'établissement d'enseignement | Les YMCA du Québec | Regroupement des organismes communautaires autonomes jeunesse du Québec (ROCAJ) | |
| Fédération québécoise des municipalités | Manufacturiers et Exportateurs du Québec | | |
| | Mental Health Matters | | |

RCJEQ

RÉSEAU
DES CARREFOURS
JEUNESSE-EMPLOI
DU QUÉBEC



rcjeq.org